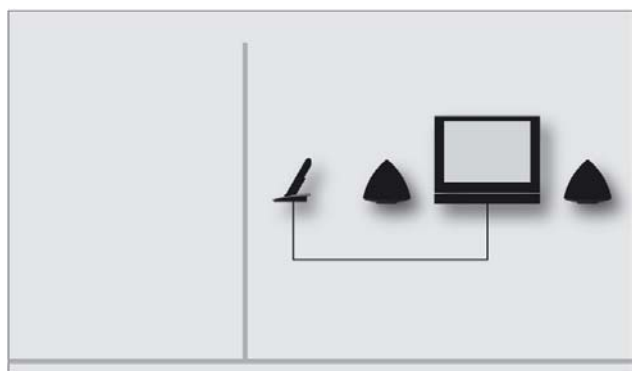


Italiano (Italian) – Indice

	Introduzione
	Principi di funzionamento
	Telecomando
	Trasferimento della musica
	Copertine
	Trasferimento delle foto
	Trasferimento dei siti Web
	Uso quotidiano del BeoPlayer
	Creazione e modifica di elenchi di riproduzione
	Organizzazione dei contenuti
	Uso di BeoMedia 1
	Utilizzo del BeoMaster 5 e del BeoSound 5
	Elenchi colorati
	Funzioni esclusive del BeoMaster 5
	Opzioni Master Link
	Uso dei dispositivi portatili con il BeoPlayer
	Uso di BeoSound 2
	Configurazione del BeoPlayer
	Impostazioni di base
	Impostazioni avanzate – applicabili solo se BeoPort fa parte della propria configurazione
	Requisiti di sistema per BeoPlayer e BeoPort
	Formati multimediali supportati
	Aggiornamento software – BeoMaster 5
	Registrazione di BeoPlayer o BeoPort
	Istruzioni per la rimozione di BeoPlayer/BeoPort
	About

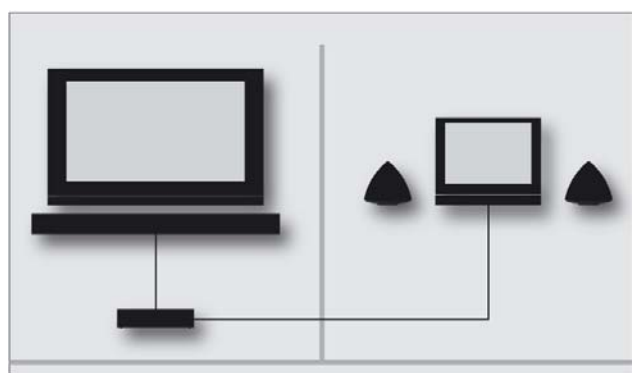
Introduzione



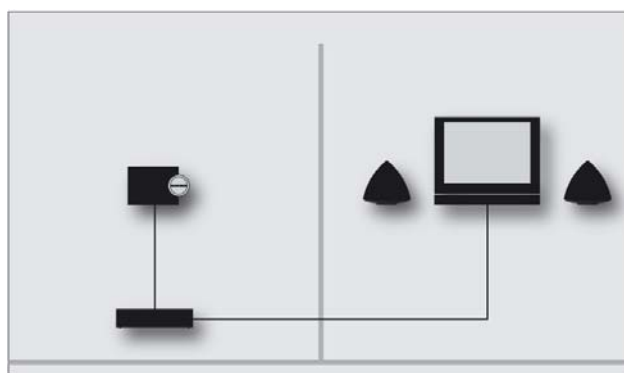
BeoPlayer



BeoPort



BeoMaster 5



BeoSound 5

Guida BeoPlayer e BeoPort

Questa Guida contiene informazioni sull'uso del BeoPlayer e del software BeoPort, che fa parte del vostro prodotto Bang & Olufsen. Il BeoPlayer può essere scaricato gratuitamente da www.bang-olufsen.com.

Poiché l'interazione dell'utente con BeoPort è simile a quella con il BeoPlayer, BeoPort è solo menzionato quando l'operazione descritta richiede specificamente che il BeoPort sia installato.

Le funzioni disponibili e l'utilizzo del software con il BeoMaster 5 e il BeoSound 5 sono inoltre simili. Nelle sezioni che descrivono l'uso con il BeoMaster 5, il BeoSound 5 viene menzionato solo se l'operazione richiede specificamente che il BeoSound 5 sia installato.

Questa Guida fornisce inoltre informazioni sull'uso del software con il BeoSound 2, il BeoSound 6 e il Serenata.

Principi di funzionamento

Barra di controllo

La barra di controllo consente di attivare e usare le fonti del BeoPlayer o del BeoPort.

- > Fare clic sul collegamento Bang & Olufsen nella barra delle applicazioni per avviare il BeoPlayer.
- > Spostare il cursore sull'estrema destra dello schermo.
- > Fare clic sull'icona triangolare per richiamare la barra di controllo.



Notare che l'aspetto della barra di controllo dipende dall'installazione o meno di BeoPort o del BeoPlayer.

Le fonti predefinite sono **N.RADIO**, **N.MUSIC**, **PHOTO** e **PC CD**. Notare che solo BeoPort offre fonti aggiuntive, a seconda dei prodotti installati nella propria abitazione. [Per ulteriori informazioni, consultare 'Personalizzazione della barra di controllo'](#).

Per attivare una fonte del BeoPlayer ...

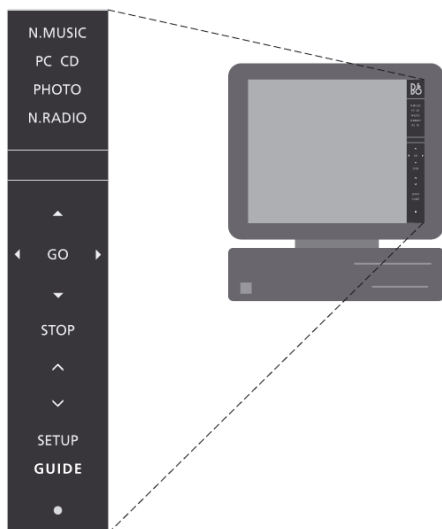
- > Fare clic due volte su una delle fonti per visualizzare la fonte sulla sinistra dello schermo del computer.

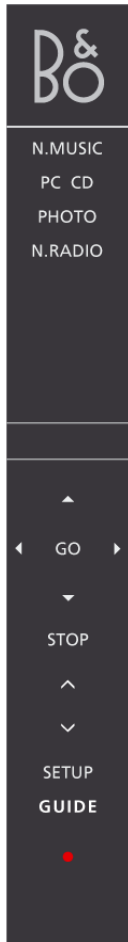
Quando si attiva la fonte, questa viene visualizzata in rosso nella barra di controllo.

Uso della barra di controllo ...

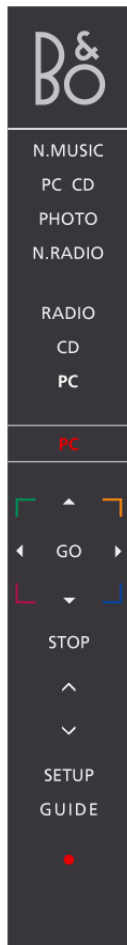
- > Fare clic su ▲ o ▼ per scorrere brani, emittenti radio, canali TV, foto, ecc.
- > Fare clic su ◀ o ▶ per passare al gruppo successivo nella fonte attiva, oppure, con **PC CD** selezionato ...
- > ... passare a un altro CD se si dispone di due unità CD-rom o di un BeoSound 9000 collegato (solo BeoPort).
- > Premere **STOP** per sospendere la riproduzione.
- > Fare clic su **GO** per riavviare la riproduzione.
- > Fare clic su ^ o v per regolare l'audio.
- > Per disattivare l'audio della riproduzione, fare clic fra ^ e v. Usare ^ oppure v per ripristinare l'audio.
- > Fare clic su **SETUP** per visualizzare le opzioni disponibili per ciascuna fonte.

In alternativa, è possibile utilizzare il mouse per selezionare e riprodurre il contenuto visualizzato alla sinistra dello schermo del computer. Nel BeoPlayer, un gruppo è, per esempio, un elenco di riproduzione, un genere o un elenco 'colorato'.





La barra di controllo del BeoPlayer



La barra di controllo di BeoPort

- > Fare clic su **INFO** per visualizzare le informazioni sul brano, l'emittente radio o foto correnti.
- > Fare clic su **•** per commutare sullo standby.
- > Fare clic senza rilasciare su **•** per 2 secondi per disattivare tutte le fonti.
- > Fare clic due volte su **•** per chiudere la barra di controllo e l'applicazione.
- > Fare clic sul collegamento Bang & Olufsen nella barra delle applicazioni per riavviare il BeoPlayer.

I pulsanti colorati disponibili solo nella barra di controllo del BeoPort sono per la riproduzione degli elenchi colorati. [Consultare 'Elenchi colorati' per ulteriori informazioni.](#)

Personalizzazione della barra di controllo ...

Il numero di fonti disponibili tramite la barra di controllo può essere cambiato. È possibile aggiungere, eliminare o nascondere le fonti. È possibile visualizzare contemporaneamente sulla barra di controllo fino a un massimo di otto fonti.

- > Fare clic su **SETUP** per configurare la barra di controllo.
- > Fare clic su **SOURCES** per aggiungere o rimuovere fonti. Un elenco delle fonti disponibili viene visualizzato nella barra di controllo. Con BeoPort, potrebbero essere disponibili più opzioni, a seconda dei prodotti installati nell'abitazione.
- > Fare clic senza rilasciare sulla fonte che si desidera aggiungere dall'elenco e trascinarla sulle fonti esistenti.

È possibile inoltre nascondere una seconda fonte sotto le fonti esistenti. La fonte nascosta è indicata dai simboli < e > intorno alla fonte principale.

- > Fare clic su una fonte nella barra di controllo e trascinarla sull'elenco delle fonti disponibili per rimuoverla.
- > Fare clic su **EXIT** per lasciare **SETUP**.

Nota: la versione per gli Stati Uniti di BeoPort non consente di guardare fonti video dalla stanza principale sullo schermo del PC.

Visualizzatore TV

Se la configurazione del computer include una scatola BeoPort e il computer è dotato di una scheda di acquisizione TV, la funzione visualizzatore TV è disponibile e si potranno guardare i programmi televisivi sul computer selezionando la fonte **PC TV**. Una volta visualizzata, è possibile spostare, chiudere o ingrandire la finestra del visualizzatore TV.

Spostamento e ridimensionamento della finestra del visualizzatore TV

- > Selezionare la finestra del visualizzatore TV e trascinarla per spostarla.
- > Fare doppio clic sulla finestra del visualizzatore TV per ingrandire la finestra a tutto schermo.
- > Fare clic con il tasto destro del mouse per nascondere la finestra del visualizzatore TV – l'audio è ancora disponibile.
- > Richiamare la barra di controllo e fare clic su **TV** per richiamare la finestra del visualizzatore TV.
- > Trascinare un lato della finestra del visualizzatore TV per ingrandire proporzionalmente il visualizzatore in formato 4:3.

Selezione della modalità audio ...

È possibile selezionare modalità audio specifiche per i canali TV o selezionare l'audio stereo AV per fonti audio o video.

Mono, stereo o lingua ...

Se modalità audio aggiuntive sono disponibili ...

- > Fare clic su **SETUP** e quindi su **SOUND** nella barra di controllo per cambiare la modalità audio corrente.
- > Fare clic più volte su **SOUND** per scorrere le diverse modalità audio, mono o stereo.
- > Fare clic su **SETUP** per selezionare una modalità audio.

Se non sono disponibili modalità audio alternative, non verrà implementato alcun cambiamento.

- > Fare clic su **EXIT** per lasciare **SETUP**.

Selezione dell'audio stereo AV ...

Se si seleziona una fonte video sulla barra di controllo, è possibile ricevere l'audio stereo tramite il BeoLink per la fonte in questione. Basta usare il pulsante **AV** in **SETUP** nella barra di controllo.

- > Richiamare una fonte; fare clic, per esempio, su **DTV**.
- > Fare clic su **SETUP** per selezionare l'audio AV.
- > Fare clic su **AV** per selezionare l'audio AV, per es. l'audio stereo.
- > Fare nuovamente clic su **AV** per ritornare all'audio mono.
- > Fare clic su **EXIT** per lasciare SETUP.

Telecomando

Se BeoPort è installato con un ricevitore IR, è possibile usare il Beo4 o il Beo5 per usare le fonti disponibili nell'impianto.



Con il telecomando è possibile, per esempio, attivare e disattivare le fonti disponibili nella stanza principale e nelle stanze collegate, scorrere i canali TV, le emittenti radio o i brani e regolare il volume.

Sul Beo4 ...

- > Premere **RADIO** per attivare la radio.
- > Premere **TV** per guardare la televisione, se disponibile.
- > Premere più volte **LIST** per visualizzare N.MUSIC sul Beo4, quindi premere **GO** per attivare la fonte.
- > Premere più volte **LIST** per visualizzare N.RADIO sul Beo4, quindi premere **GO** per attivare la fonte.
- > Premere **DTV** per ricevere la TV digitale da una fonte video collegata, se disponibile.
- > Premere **DVD** per ricevere un segnale DVD da un lettore DVD collegato.
- > Premere **CD** per ascoltare un CD audio.
- > Premere **V.MEM** per guardare un video, da un lettore video/DVD collegato, sullo schermo del PC.
- > Premere **A.MEM** per riprodurre una fonte audio collegata.

I tasti numerici sono associati a funzioni contestuali. Ad esempio, possono essere utilizzati per selezionare un brano, un canale TV o un'emittente radio specifici.

- > Premere ◀ oppure ▶ per scorrere un brano o passare al gruppo precedente o successivo.
- > Premere ▲ oppure ▼ per passare al brano successivo o precedente nell'elenco corrente o su un CD, o passare a un altro canale TV o emittente radio.

Tasti colorati ...

I tasti colorati hanno funzioni diverse a seconda della fonte selezionata. Se si guarda un canale dal set-top box sul proprio PC, i tasti colorati sono utilizzati in base al menu a sovrapposizione del set-top box.


In una configurazione con un BeoSound 5, o solo con un BeoMaster 5, i tasti colorati sono utilizzati per selezionare gli elenchi colorati. [Consultare 'Elenchi colorati' per ulteriori informazioni.](#)



Notare che i pulsanti sul Beo5 dipendono dai prodotti e la configurazione creata dal rivenditore Bang & Olufsen.

Il telecomando Beo5 deve essere configurato per poter azionare i prodotti dell'impianto. Per ulteriori informazioni, rivolgersi al proprio rivenditore Bang & Olufsen.

Sul Beo5 ...

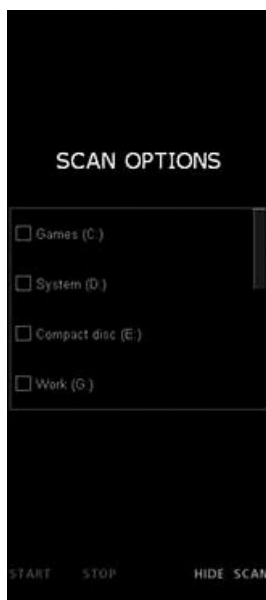
- > Premere , Zone, il nome della stanza in cui ci si trova e quindi la fonte che si desidera azionare.
- > Premere **N.MUSIC** per attivare la font N.Music.
- > Premere **N.RADIO** per attivare N.Radio.
- > Premere **PC** per usare la fonte PC.
- > Premere **V.MEM** per guardare un video, da un lettore video/DVD collegato, sullo schermo del PC.
- > Premere **TV** per guardare la televisione, se disponibile.
- > Premere **DTV** per ricevere la TV digitale da una fonte video collegata, se disponibile.
- > Premere **DVD** per ricevere un segnale DVD da un lettore DVD collegato.
- > Premere **CD** per ascoltare un CD audio.
- > Premere **A.MEM** per riprodurre una fonte audio collegata.
- > Premere **◀** oppure **▶** per scorrere un brano o passare alla cartella precedente o successiva.
- > Premere **▲** oppure **▼** per passare al brano successivo o precedente nell'elenco corrente o su un CD, o passare a un altro canale TV o emittente radio.

Tasti colorati ...

I tasti colorati hanno funzioni diverse a seconda della fonte selezionata. Se si guarda un canale dal set-top box sul proprio PC, i tasti colorati sono utilizzati in base al menu a sovrapposizione del set-top box.

In una configurazione con un BeoSound 5, o solo con un BeoMaster 5, i tasti colorati sono utilizzati per selezionare gli elenchi colorati. [Consultare 'Elenchi colorati' per ulteriori informazioni.](#)

Trasferimento della musica



Il BeoPlayer e BeoPort usano la connessione Internet per scaricare le informazioni dei CD dal BeoPortal. Per poter ricevere informazioni dal BeoPortal, è necessario registrare il BeoPlayer e attivare la funzione nel menu 'Configuration' con il PC online. Se il BeoPortal non è disponibile dopo circa 10 secondi, i brani verranno semplicemente registrati come 'unknown'.

Ricerca di brani musicali sul PC

Per creare elenchi di riproduzione sul BeoPlayer, la musica deve essere disponibile sul proprio computer. Basta eseguire una ricerca dei brani musicali presenti sul PC o copiarli da CD audio. Al primo avvio della fonte N.MUSIC del BeoPlayer, viene richiesto di cercare brani riproducibili sul computer.

Scansione di brani musicali sul PC ...

Una 'scansione' deve essere effettuata la prima volta che si utilizza il BeoPlayer o se si desidera aggiungere una nuova unità di storage.

- > Fare clic una volta per spuntare la casella accanto all'unità.
- > Fare di nuovo clic per rimuovere il segno di spunta.
- > Fare clic su **START** per avviare la scansione.

Ricerca di brani presenti su un'altra unità

- > Fare clic su **SETUP** nella barra di controllo con N.MUSIC attivo.
- > Fare clic su **SCAN**.
- > Spuntare la casella accanto all'unità o alle unità desiderate.

L'avanzamento della scansione viene indicato in rosso sotto la casella di selezione dell'unità.

- > Fare clic su **STOP** per annullare una scansione in corso.
- > Fare clic su **HIDE SCAN** per nascondere le opzioni di scansione.

Le scansioni in corso proseguono fino al completamento. Prima di eseguire una copia da un CD audio, è necessario aver specificato le impostazioni di copia, accedendo al menu 'Configuration', in **SETUP**, nella barra di controllo. [Consultare 'Configurazione del BeoPlayer' per ulteriori informazioni.](#)

Se i brani esistenti contengono informazioni (tag), quali 'Artists', 'Albums' o 'Genre', queste informazioni vengono memorizzate durante la scansione. [Consultare 'Visualizzazione e modifica delle informazioni di N.MUSIC, N.RADIO o PHOTO' per ulteriori informazioni.](#)

Come impostazione predefinita, N.MUSIC avvierà una scansione della musica contenuta nella cartella 'My Music', ubicata in 'Documenti e impostazioni\nome utente', e sulle unità scansionate alla prima attivazione di N.MUSIC. Sarà quindi necessario effettuare una nuova scansione del proprio disco rigido se la musica è archiviata su un'altra unità o in una cartella diversa.



Se la visualizzazione della cartella di destinazione viene chiusa, è possibile seguire l'avanzamento della copia sotto il pulsante COPY. Il progresso è indicato da una linea rossa. Si può inoltre seguire l'avanzamento della copia sul display della barra di controllo.

Copia da un CD audio

Il BeoPlayer usa la connessione Internet per collegarsi al BeoPortal e scaricare le informazioni sui CD, se disponibili.

Prima di eseguire la copia da un CD ...

- > Inserire il CD nell'unità CD-rom e fare clic su **PC CD**.
- > Fare clic sul pulsante **COPY** in basso a sinistra per accedere alla 'visualizzazione delle cartelle'.
- > Trascinare l'intero album come una nuova cartella, oppure ...
- > ... fare clic su **NEW FOLDER** per creare una cartella e trascinare i singoli brani nella cartella.

Il BeoPlayer inizia la copia mentre il brano è in riproduzione. Una volta copiati un album o un brano, questi sono archiviati sotto forma di file WMA.

La barra dei comandi può essere utilizzata durante la copia. La copia verrà comunque interrotta se si esce completamente dal BeoPlayer.

N.MUSIC da cartelle sul computer ...

Quando si trascina del contenuto da una cartella Windows nel BeoPlayer, è possibile posizionarlo ovunque. Dopo aver trascinato e posizionato il contenuto, è possibile organizzarlo secondo le proprie esigenze e spostare i brani o gli album negli elenchi colorati.

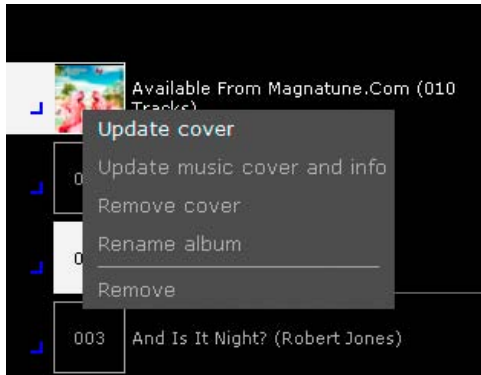
[Consultare ' Creazione o modifica di elenchi di riproduzione' per ulteriori informazioni.](#)

Dal BeoPlayer ad altre applicazioni ...

È inoltre possibile trasferire contenuti dal BeoPlayer a software non Bang & Olufsen, come applicazioni per la masterizzazione di CD. In genere, basta trascinare i contenuti dal BeoPlayer all'applicazione, sempre che la funzione sia supportata dal software.

Copertine

Il BeoPlayer supporta la visualizzazione delle copertine o della grafica per i brani di N.MUSIC, sotto forma di immagini incorporate nei brani o nella cartella in cui sono archiviati i brani o gli album.



Per ricevere le informazioni e le copertine dal BeoPortal, è necessario registrare il BeoPlayer. Questa funzione deve essere attivata nel menu 'Configuration' e il PC deve essere connesso a Internet.

Per scaricare o aggiornare le copertine degli album ...

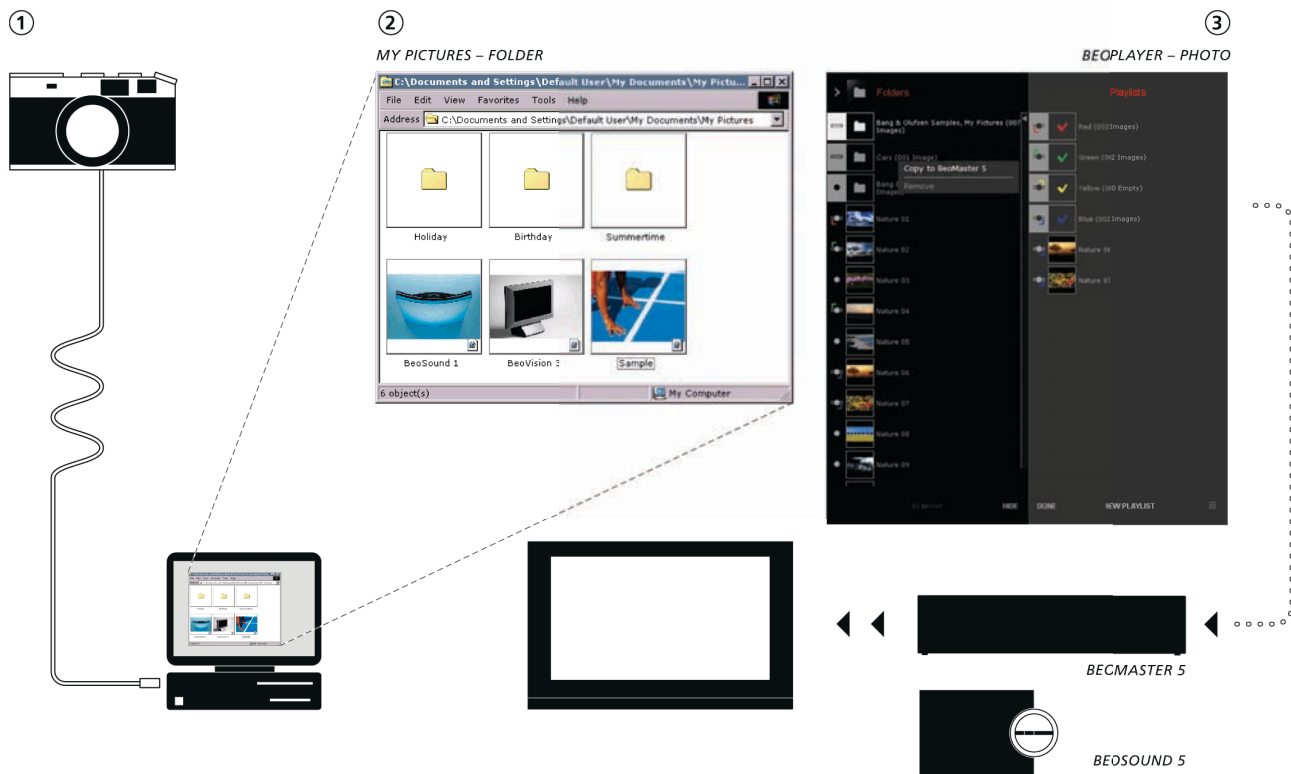
Le copertine sono riprodotte in tutte le visualizzazioni del BeoPlayer, alla sinistra dello schermo. Se il BeoPlayer è stato registrato, è possibile accedere al BeoPortal e, dopo aver effettuato una scansione del proprio PC per reperire tutta la musica disponibile, è possibile aggiornare o scaricare le copertine degli album.

- > Fare clic senza rilasciare sulla visualizzazione corrente del BeoPlayer nell'angolo in alto a sinistra.
- > Spostare il cursore su 'Albums' e rilasciare il tasto del mouse.
- > Fare clic con il tasto destro del mouse su un album per visualizzare le opzioni disponibili.

In alternativa, è possibile trascinare una foto o un album direttamente sul BeoPlayer.

Quando si inserisce un CD e si fa clic su **PC CD**, il BeoPlayer visualizzerà la copertina automaticamente, se presente nel file.

Trasferimento delle foto



Per utilizzare la funzione PHOTO del BeoPlayer, è necessario che le foto e i video siano dapprima disponibili in BeoPlayer. È possibile trascinare le foto e i video da una cartella di Windows nella visualizzazione PHOTO.

1. Copiare le foto e i video in una sottocartella nella cartella 'Immagini', ubicata nella cartella di Windows 'Documenti e impostazioni'. L'esatta posizione della cartella dipende dalla configurazione del proprio PC.
2. Quando si attiva la funzione **PHOTO** nel BeoPlayer, viene automaticamente eseguita la scansione della cartella "Immagini" e le immagini e i video che si trovano in questa cartella diventano disponibili.
3. Se si desidera che le foto e i video siano disponibili quando si attiva il BeoMaster 5 tramite il televisore, è necessario trasferire i file sul BeoMaster 5. [Consultare 'Organizzazione dei contenuti' per ulteriori informazioni.](#)

Trasferimento dei siti Web

La funzione 'Web' è applicabile solo se un BeoMaster 5 fa parte del proprio impianto.



Aggiungere i siti Web che si desidera visualizzare sul televisore. Per informazioni sull'utilizzo della fonte Web sul proprio televisore, consultare la Guida del BeoMaster 5.

In Internet Explorer, una cartella denominata 'BeoMaster 5' viene posizionata nei 'Preferiti'. Tutti i siti Web archiviati in questa cartella possono essere visualizzati sul televisore tramite la fonte 'WEB'.

È possibile creare sottocartelle all'interno della cartella 'BeoMaster 5'. Queste vengono visualizzate come "gruppi" sullo schermo del televisore.

In Internet Explorer ...

- > Fare clic su 'Preferiti'.
- > Fare clic su 'Aggiungi a preferiti'.
- > Selezionare la cartella 'BeoMaster 5', oppure ...
- > ... Fare clic su 'Crea in' per creare una sottocartella.

È ora possibile visualizzare i siti Web sullo schermo del televisore.

Uso quotidiano del BeoPlayer

Riproduzione di brani ed emittenti radio e visualizzazione di foto

Per riprodurre un CD audio sul PC, inserire il CD nell'unità CD-rom e fare clic su **PC CD**. Utilizzare la barra di controllo per selezionare i brani, sospendere la riproduzione o passare da un CD a un altro se si dispone di più di una unità CD-rom.

Per informazioni su come copiare la musica da un CD audio al BeoPlayer, [consultare 'Copia da un CD audio'](#).

Riproduzione di CD audio ...

- > Fare clic su **PC CD**. La riproduzione del primo brano viene avviata.

Una volta cliccato su **PC CD**, il BeoPlayer si connette al BeoPortal per ricevere informazioni sui brani riprodotti. Se si desidera visualizzare un panoramica completa, riproducendo i CD direttamente dagli elenchi, fare di nuovo clic su **PC CD** per visualizzare l'elenco di PC CD. In caso contrario, utilizzare i pulsanti sulla barra di controllo.

- > Fare clic su ▲ per passare al brano successivo.
- > Fare clic su ▼ per passare al brano precedente.
- > Fare clic su ◀ o su ▶ per passare al gruppo successivo nella fonte attivata.
- > Fare clic su **STOP** per sospendere la riproduzione di un brano.
- > Fare clic su **GO** per riavviare la riproduzione.

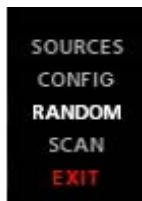
Per ricevere le informazioni e le copertine dal BeoPortal, è necessario registrare il BeoPlayer. Questa funzione deve essere attivata nel menu 'Configuration' e il PC deve essere connesso a Internet.

Riproduzione di brani in ordine casuale ...

- > Fare clic su **SETUP** nella barra di controllo per visualizzare **RANDOM**.
- > Fare clic su **RANDOM** per riprodurre i brani del CD in ordine casuale. **RANDOM** diventa di colore bianco.

Tutti i brani successivi sono riprodotti in ordine casuale fino al cambiamento dell'impostazione.

- > Per ritornare alla modalità di riproduzione normale, fare clic su **SETUP** per visualizzare **RANDOM**.
- > Fare clic una volta su **RANDOM** e **RANDOM** ridiventerà di colore grigio.
- > Fare clic su **EXIT** per lasciare **SETUP**.





Utilizzo di N.RADIO ...

Usare la barra di controllo per ascoltare emittenti radio o passare a un'altra emittente o a un altro gruppo.

- > Fare clic su **N.RADIO** per avviare la riproduzione delle emittenti radio disponibili.
- > Fare clic su ▲ per passare all'emittente radio successiva.
- > Fare clic su ▼ per passare all'emittente precedente.
- > Fare clic su ◀ o su ▶ per spostarsi sul gruppo precedente o successivo.
- > Utilizzare i tasti numerati sulla tastiera per riprodurre un'emittente radio.

Visualizzazione di foto ...

È possibile utilizzare la barra di controllo per visualizzare le immagini disponibili e scorrerle. È inoltre possibile ingrandire le immagini, ruotarle o visualizzarle sotto forma di presentazione.

- > Fare clic su **PHOTO** per visualizzare le foto.
- > Fare doppio clic su una foto per visualizzarla.
- > Fare clic su ▼ oppure ▲ per passare alla foto precedente o successiva.
- > Fare clic su ◀ o su ▶ per passare al gruppo successivo.
- > Usare la funzione ◀ 'ROTATE' ▶ nella finestra del lettore per ruotare la foto.
- > Usare la funzione – 'ZOOM' + nella finestra del lettore per ingrandire o ridurre le immagini.
- > Utilizzare i tasti numerati sulla tastiera selezionare una foto in un elenco.

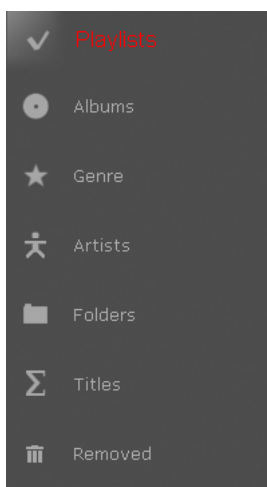
Commutazione fra le visualizzazioni in una fonte

Una volta attivata una fonte nel BeoPlayer, è possibile cambiarne la visualizzazione. La modalità di commutazione della visualizzazione è la stessa per tutte le fonti.

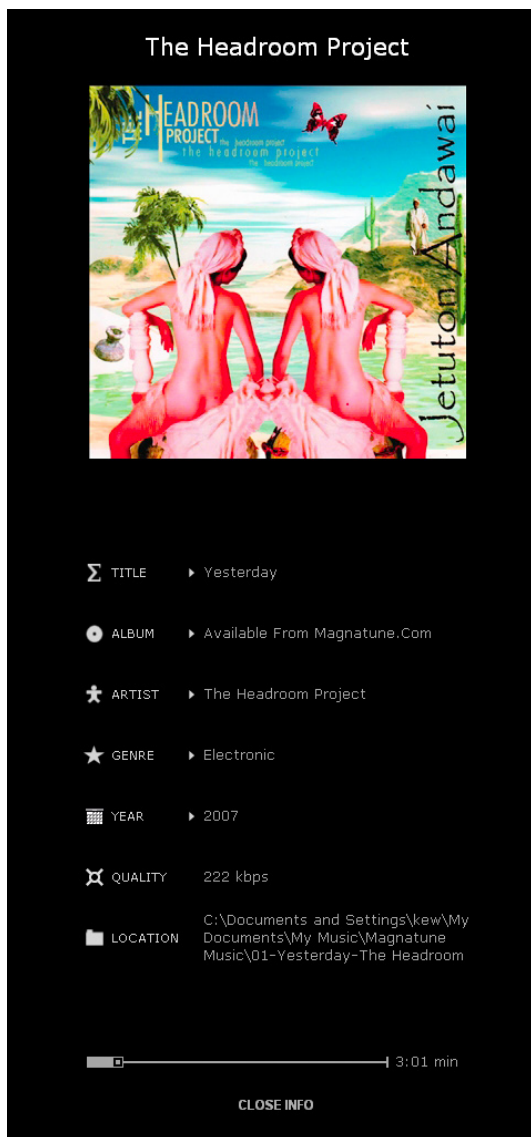
Accedere agli elenchi facendo clic due volte sul pulsante della fonte consente di mantenere la visualizzazione dell'elenco sullo schermo.

Per cambiare visualizzazione ...

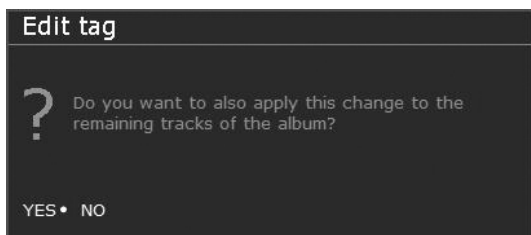
- > Attivare una fonte.
- > Premere 'TAB', oppure ...
- > ... fare clic senza rilasciare sull'icona delle visualizzazioni in alto a sinistra e quindi spostare il cursore sulla visualizzazione desiderata e rilasciare, oppure ...
- > ... fare clic ripetutamente su > nell'angolo in alto a sinistra.



Le diverse visualizzazioni, in N.MUSIC.



È possibile spostare la barra di riproduzione grigia per passare a un punto specifico del brano.



Quando si modificano le informazioni su un brano, BeoPlayer chiede all'utente di confermare.

Visualizzazione e modifica delle informazioni su N.MUSIC, N.RADIO o PHOTO

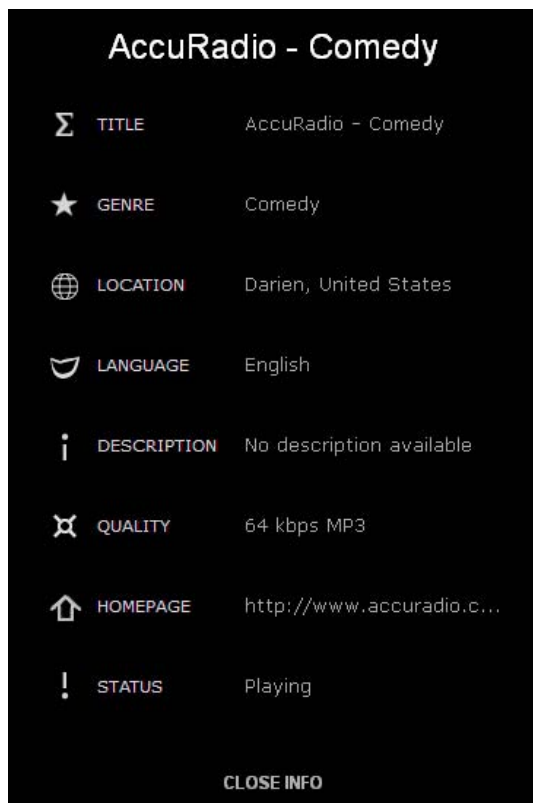
Quando si ascolta un brano o si visualizza una foto, è possibile richiamare le informazioni sul contenuto correntemente riprodotto o visualizzato.

- > Fare clic su **INFO** sulla barra di controllo per visualizzare le informazioni.

Per modificare le informazioni su un brano ...

- > Spostare il cursore sulla categoria che si desidera modificare.
- > Fare clic una volta sulle informazioni che si desidera modificare, per es. titolo.
- > Digitare le informazioni.
- > Premere 'INVIO' sulla tastiera per salvare e uscire.

Sarà richiesto di confermare la modifica apportata.



Visualizzazione delle informazioni su N.RADIO ...

- > Fare clic su **INFO** sulla barra di controllo.
Le informazioni sull'emittente corrente saranno visualizzate sullo schermo.
INFO diventa di colore bianco sulla barra di controllo.
- > Fare clic su **CLOSE INFO** sul menu, oppure ...
- > ... fare clic su **INFO** sulla barra di controllo per uscire dal menu **INFO**.

Visualizzazione delle informazioni sulle emittenti di N.RADIO



Modifica delle informazioni contenute nei tag delle foto.

Visualizzazione delle informazioni sulle immagini ...

- > Fare clic su **INFO** sulla barra di controllo.
Le informazioni sull'immagine corrente saranno visualizzate sullo schermo.

Per modificare le informazioni in PHOTO ...

- > Spostare il cursore sulla categoria che si desidera modificare.
- > Fare clic una volta sulle informazioni che si desidera modificare, per es. titolo.
- > Digitare le informazioni.
- > Premere 'INVIO' o 'TAB' sulla tastiera per salvare e uscire.
- > Fare clic su **CLOSE INFO** in fondo alla finestra delle informazioni, oppure ...
- > ... fare clic su **INFO** sulla barra di controllo per uscire da **INFO**.

Ricerca di brani musicali, emittenti radio o foto

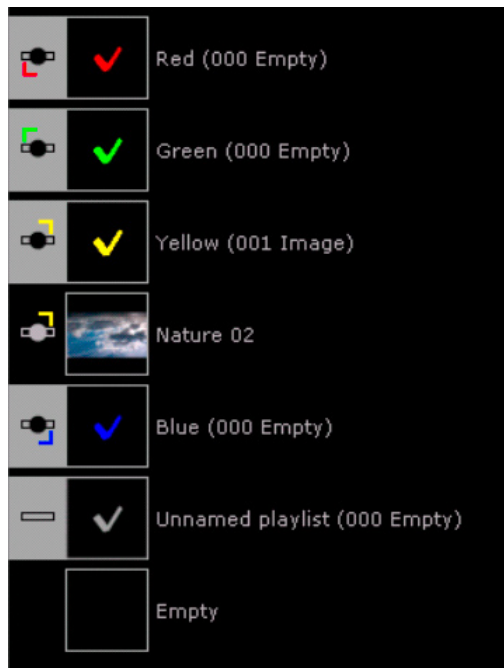
Il BeoPlayer può effettuare una ricerca per reperire il brano, l'emittente radio o la foto desiderati.

Per effettuare la ricerca ...

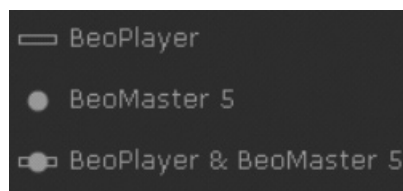
Attivare la fonte e la visualizzazione nelle quali si desidera effettuare la ricerca.

- > Digitare esattamente quello che si sta cercando, per es. 'Madonna'. Il contenuto con quel nome sarà evidenziato, oppure ...
- > ... digitare la prima lettera o numero di ciò che si sta cercando, per es. 'g' per Greco in 'Language' oppure 'r' per 'Rock' in 'Genre'.

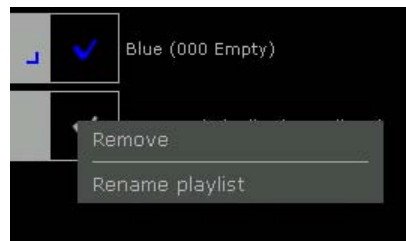
Creazione e modifica di elenchi di riproduzione



Visualizzazione elenchi di riproduzione in BeoPlayer.



Selezionare la posizione dell'elenco di riproduzione.



Ridenominare gli elenchi di riproduzione secondo necessità.

È possibile posizionare brani, emittenti radio, foto e video preferiti in appositi elenchi di riproduzione. Questi elenchi possono essere inoltre modificati in qualsiasi momento. È possibile infine trascinare brani, foto o video direttamente dal BeoPlayer e inserirli in altre applicazioni sul PC.

Tenere presente che la creazione di un elenco di riproduzione non occupa ulteriore spazio sul PC, poiché si tratta solo di un'indicazione dell'ordine di riproduzione e non di una copia aggiuntiva dei file.

Per creare un elenco di riproduzione nel BeoPlayer ...

- > Fare clic su **COPY**.
- > Fare clic su **NEW PLAYLIST** (o fare clic con il tasto destro del mouse e premere senza rilasciare su **NEW PLAYLIST**).
- > Selezionare il tipo di elenco desiderato:
BeoPlayer (un'elenco di riproduzione locale disponibile solo sul PC). BeoMaster 5 (un elenco di riproduzione disponibile sul BeoMaster 5), BeoPlayer e BeoMaster 5 (un elenco di riproduzione disponibile sia sul BeoMaster 5 sia sul BeoPlayer).

Per aggiungere più di un file a un elenco di riproduzione ...

- > Tenere premuto il tasto 'MAIUSC' e quindi fare clic sulla prima e l'ultima voce in una serie di brani, foto e video.
- > Premendo invece il tasto 'CTRL', è possibile selezionare diversi brani, emittenti radio, foto o video facendo clic individualmente su di essi.
- > Trascinare ora le voci selezionate e inserirle in un nuovo elenco di riproduzione.
- > Fare clic su **DONE** per salvare.

Una volta aggiunto al BeoPlayer, il contenuto è copiato anche sul BeoMaster 5. Allo stesso modo, se si aggiungono contenuti agli elenchi di riproduzione sullo schermo del televisore, questi sono visualizzati anche negli elenchi di riproduzione del BeoPlayer.

Per ridenominare elenchi di riproduzione o elenchi colorati ...

- > Fare clic con il pulsante destro del mouse e selezionare 'Rename playlist'.
- > Digitare un nuovo nome.
- > Fare clic su 'INVIO' per salvare.



Il cestino del BeoPlayer/BeoPort è illustrato nell'angolo in basso a destra nell'illustrazione sopra.

Per rimuovere i contenuti dagli elenchi di riproduzione ...

- > Fare clic sul contenuto e trascinarlo dall'elenco di riproduzione nel cestino, oppure ...
- > ... fare clic con il tasto destro del mouse sul contenuto e selezionare 'Remove'.

Tenere presente che brani, emittenti radio o foto eliminati da un elenco di riproduzione non vengono eliminati dal PC.

Ripristino dal cestino ...

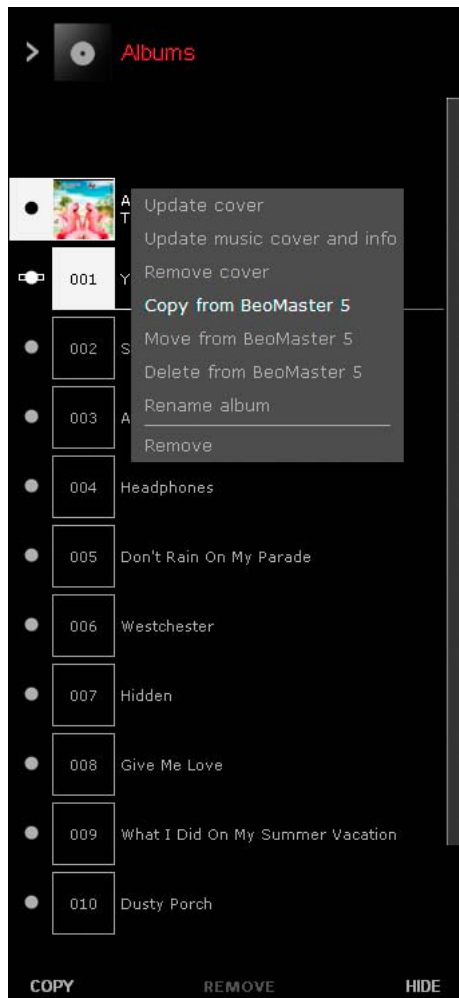
È possibile ripristinare brani, emittenti radio o foto precedentemente eliminati in qualsiasi momento (ma non se rimossi dalle visualizzazioni degli elenchi).

- > Cambiare visualizzazione.
- > Fare clic su 'Removed'.
- > Fare clic con il tasto destro del mouse sul contenuto e selezionare 'Restore'.

Nota: l'eliminazione di un elenco di riproduzione non causa l'eliminazione del contenuto dalla propria collezione musicale.

Gli elenchi di riproduzione non possono essere ripristinati dopo la loro rimozione. Foto, video e brani musicali possono essere ripristinati solo se rimossi da visualizzazioni diverse dalla visualizzazione degli elenchi di riproduzione.

Organizzazione dei contenuti



*Se l'impianto comprende un BeoSound 5, le opzioni di menu corrisponderanno a quelle del BeoMaster, per es. 'Move to BeoSound 5'.

Se un BeoMaster 5 fa parte dell'impianto, musica, foto e video possono essere rapidamente e agevolmente spostati fra il PC e il BeoMaster 5. La presenza di copie su entrambi gli apparecchi comporta alcuni vantaggi.

Dopo aver copiato un CD audio, i brani musicali risultano disponibili sul BeoMaster 5, ma solo se è stata configurata l'opzione 'Copia sul BeoMaster 5'.

Se il BeoPlayer è stato configurato per l'archiviazione locale dei CD sul computer, è necessario trasferire la musica sul BeoMaster 5 per poter visualizzare il contenuto sul televisore. Lo stesso vale anche per foto o video importati nel BeoPlayer. [Consultare 'Configurazione del BeoPlayer' per ulteriori informazioni.](#)

Posizione dei contenuti

Icone che indicano la posizione dei contenuti sono presenti davanti ai contenuti stessi. Le icone sono visualizzate solo quando il PC è collegato al BeoMaster 5.



Il contenuto è disponibile sul PC.



Il contenuto è disponibile sul BeoMaster 5.



Il contenuto è disponibile sia sul PC sia sul BeoMaster 5.

Modifica della posizione dei contenuti ...

- > Fare clic sul contenuto con il tasto destro del mouse.
- > Selezionare l'opzione desiderata:
 - 'Copy from BeoMaster'
 - 'Move from BeoMaster'
 - 'Delete from BeoMaster'

Notare che il contenuto presente solo sul BeoMaster viene completamente eliminato se lo si elimina dal BeoMaster 5.

Consigliamo di tenere sempre una copia dei file musicali e fotografie sia sul computer che su un supporto di memorizzazione (come ad esempio un hard disk portatile).

Sincronizzazione dei file

Se si apportano modifiche agli elenchi di riproduzione sul PC o tramite la TV quando il BeoMaster 5 non è collegato al PC, è necessario sapere come queste modifiche saranno riprodotte. Le modifiche effettuate in entrambe le posizioni saranno automaticamente copiate sull'altra posizione quando si ricollegano il BeoPlayer/BeoPort e il BeoMaster 5.

Se modifiche sono state apportate in entrambe le posizioni, la versione archiviata sul computer sovrascriverà quella archiviata localmente sul BeoMaster 5. Per esempio: se si ruota una foto utilizzando un applicativo software sul PC, quando si ricollega il BeoMaster 5 al computer, la modifica sarà implementata sul BeoMaster 5.

È possibile sincronizzare i file fra il PC e il BeoMaster 5 in qualsiasi momento.

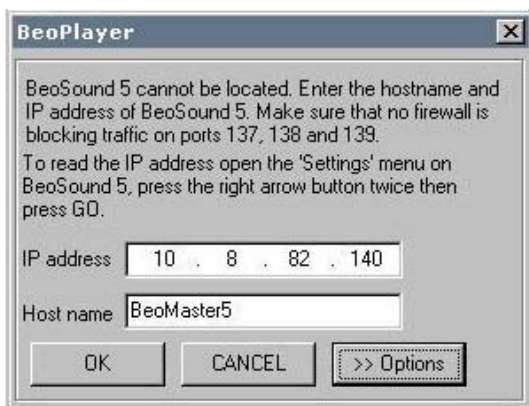
- > Fare clic con il tasto destro del mouse sull'icona Bang & Olufsen.
- > Selezionare 'Start BeoPlayer <-> BeoMaster 5'.

Se la connessione s'interrompe

Durante il trasferimento di file sul BeoMaster 5 o il BeoSound 5, la connessione può interrompersi se, per esempio, la rete viene reimpostata. Viene visualizzata una finestra di dialogo che chiede di immettere l'indirizzo IP del BeoMaster 5 o del BeoSound 5.

Indirizzo IP BeoMaster 5:

Per visualizzare l'indirizzo IP del BeoMaster 5, accendere il BeoMaster 5, richiamare il menu a sovrapposizione, premere 9 per accedere al menu "Configuration", premere quindi il tasto rosso sul telecomando immediatamente seguito da GO. Utilizzare i tasti direzionali per spostarsi su "Network Info" e premere GO. L'indirizzo IP del BeoMaster 5 è riportato qui. Immettere l'indirizzo IP nel menu BeoPlayer e la connessione potrà essere stabilita.





Indirizzo IP BeoSound 5:

Per visualizzare l'indirizzo IP del BeoSound 5, accendere il BeoSound 5, spostare la leva su "MODALITÀ", utilizzare la rotellina per evidenziare "IMPOSTAZ.", premere due volte il tasto direzionale destro seguito immediatamente da GO per attivare "IMPOSTAZIONI SERVIZIO". Spostare la leva su "INFO RETE". L'indirizzo IP del BeoSound 5 è riportato qui. Immettere l'indirizzo IP nel menu BeoPlayer e la connessione potrà essere stabilita.

Stato collegamento

Quando i file sono trasferiti dal PC al BeoMaster 5, è possibile ottenere ulteriori informazioni sul processo di copia posizionando il cursore del mouse sull'icona Bang & Olufsen nella barra delle applicazioni.



Se la connessione è presente, l'icona Bang & Olufsen sarà nera.



Se la connessione fra il PC e il BeoMaster 5 non è presente, l'icona sarà grigia. Per ripristinare la connessione, fare clic con il tasto destro del mouse e selezionare 'Connect to BeoMaster 5'*.



Durante il trasferimento, l'icona Bang & Olufsen è rossa.

Progresso della copia fra il PC e il BeoMaster 5

'BeoPlayer <-> BeoMaster 5' (or 'BeoPort <-> BeoMaster 5')
Indica che i contenuti sul computer e il BeoMaster 5 sono in corso di sincronizzazione.

'N.MUSIC <-> BeoMaster 5'

Indica il progresso della copia dei brani di N.MUSIC fra il computer e il BeoMaster 5.

'PHOTO <-> BeoMaster 5'

Indica il progresso della copia di PHOTO fra il computer e il BeoMaster 5.

Per annullare queste attività, fare clic con il tasto destro del mouse sull'icona Bang & Olufsen e selezionare l'opzione di annullamento 'Activity'.

*Se l'impianto comprende un BeoSound 5, le opzioni di menu corrisponderanno a quelle del BeoMaster, per es. 'Connect to BeoSound 5'.

Uso di BeoMedia 1

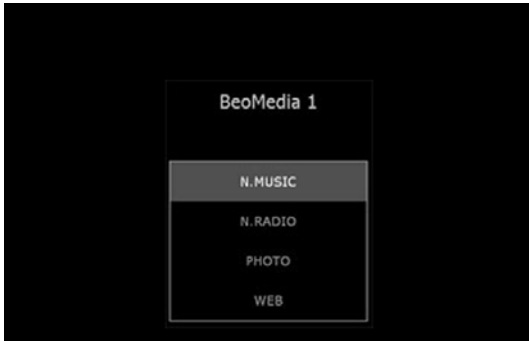
Se l'impianto contiene un BeoMedia 1, le descrizioni in questa Guida non sono applicabili.

Consultare la Guida online per una descrizione dell'utilizzo di BeoPlayer/BeoPort con il BeoMedia 1.

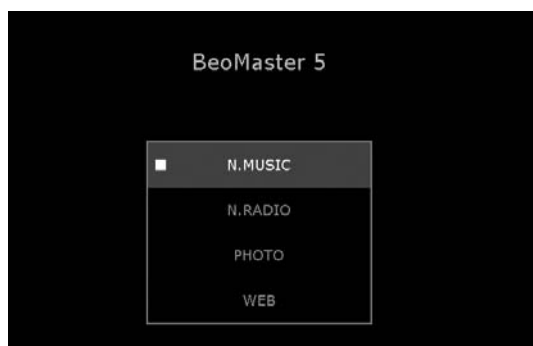
Per accedere alla Guida online, usare il link sotto. La Guida è disponibile solo in inglese.

[Link alla Guida di BeoMedia 1/BeoPlayer.](http://www.bang-olufsen.com/beomedia1-userguide/index.html)

(<http://www.bang-olufsen.com/beomedia1-userguide/index.html>)



Utilizzo del BeoMaster 5 e del BeoSound 5



Il BeoMaster 5 consente di accedere alla propria musica digitale, alle foto personali, ai siti Web preferiti e a oltre 5000 emittenti radio sul Web in tutto il mondo.

Questa sezione descrive le configurazioni del BeoMaster 5 e del BeoSound 5. Nella Guida, le configurazioni sia del BeoMaster 5 sia del BeoSound 5 sono chiamate configurazioni del BeoMaster 5. Tutte le opzioni video descritte in relazione al BeoMaster 5 dipendono dal collegamento o meno del BeoMaster 5 a un televisore compatibile. Tutte le descrizioni del BeoSound 5 dipendono dall'inclusione o meno del BeoSound 5 nella propria configurazione.

Operazioni iniziali

Per poter utilizzare le fonti N.MUSIC, PHOTO e WEB, è necessario usare il BeoPlayer per trasferire la musica e le foto digitali dal computer al BeoMaster 5 e memorizzare i siti Web preferiti come descritto in precedenza in questa Guida.

Attivazione del BeoMaster 5

Il BeoMaster 5 può essere attivato in due modi: attivando una fonte audio del BeoSound 5 o attivando le fonti BeoMaster 5 tramite il televisore.

Consultare le Guide del BeoMaster 5 o del BeoSound 5 per una descrizione del funzionamento dei prodotti.

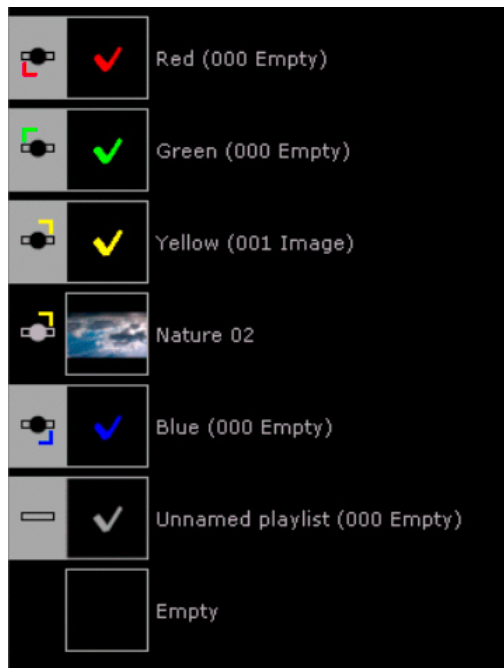
Le quattro fonti

Il BeoMaster 5 consente di esplorare le quattro fonti - N.MUSIC, N.RADIO, PHOTO e WEB - in diversi modi.

Come descritto nelle Guide, i menu a sovrapposizione di ciascuna fonte offrono possibilità d'uso aggiuntive, le quali tuttavia non sono illustrate in questa sede.

Notare che se il BeoSound 5 fa parte del proprio impianto, esso svolge la funzione di browser per le fonti N.MUSIC ed N.RADIO, i cui contenuti non possono essere visualizzati sullo schermo del televisore.

Elenchi colorati



Visualizzazione elenchi di riproduzione con elenchi colorati in BeoPlayer.

Se il BeoMaster 5 fa parte della propria configurazione, sarà disponibile la funzione aggiuntiva degli elenchi colorati.

Si tratta di elenchi di riproduzione selezionabili tramite i tasti colorati sul telecomando, per un accesso agevole e diretto, anche da una stanza collegata (se pertinente).

Informazioni di base sugli elenchi colorati

È possibile aggiungere brani, emittenti radio e foto preferiti agli elenchi colorati. Gli elenchi colorati possono essere modificati tramite il PC, allo stesso modo degli altri elenchi, ma anche con il telecomando. Vedere le Guide fornite con il prodotto.

Fonte	Limiti elenchi colorati
N.MUSIC	Il limite predefinito è 9
PHOTO	Nessun limite
N.RADIO	Il limite predefinito è 99

È possibile cambiare i limiti per N.MUSIC ed N.RADIO nel menu 'Configuration' in **SETUP**.

Il contenuto è indicato dal colore corrispondente. Notare che i contenuti possono appartenere a tutti e quattro gli elenchi. Quando si riproducono i brani da un elenco colorato, il BeoMaster 5 o il BeoSound 5 riproducono solo il contenuto di quell'elenco.

Funzioni esclusive del BeoMaster 5 *Per ridenominare contenuti ...*

Il modo più facile per ridenominare i contenuti del BeoPlayer è tramite il PC. È tuttavia inoltre possibile utilizzare la funzione di ridenominazione disponibile nel menu a sovrapposizione della fonte sullo schermo del televisore:

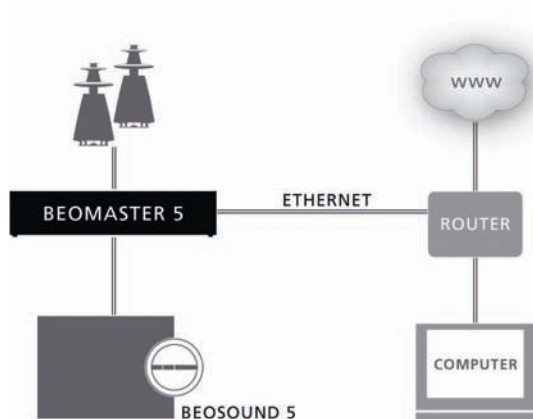
- > Dal menu a sovrapposizione, selezionare 'Rename'.
Premere ▲ per visualizzare una 'barra di caratteri', premere ◀◀ e ▶▶ per spostarsi fra i caratteri e premere GO per selezionare un carattere.
Per selezionare i caratteri maiuscoli o minuscoli, premere più volte ▲. Ritornare al campo di denominazione premendo ▼.
Nel campo denominazione, usare ◀◀ e ▶▶ spostarsi fra i caratteri, premere STOP per eliminare un carattere e premere GO per memorizzare un nome.

Play Timer

Se il prodotto video o audio principale in un impianto collegato è dotato della funzione Play Timer, il BeoMaster 5 può essere selezionato come fonte per il Play Timer. Quando il BeoMaster 5 è selezionato come fonte per il Play Timer, le voci nell'elenco rosso saranno riprodotte all'avvio del Play Timer. Il contenuto che si desidera ascoltare con la funzione Play Timer deve essere prima posizionato nell'elenco rosso.

Opzioni Master Link

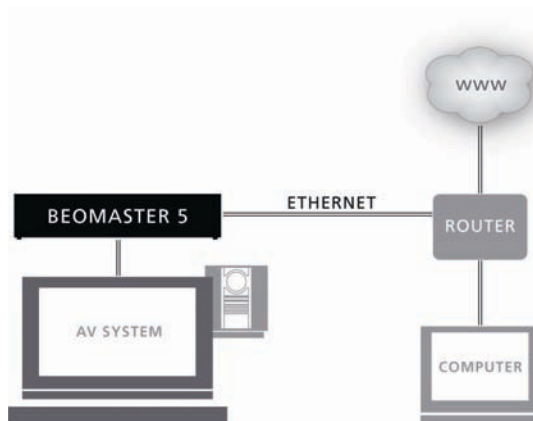
La seguente sezione descrive tre configurazioni di base con il BeoMaster 5, il BeoSound 5 e il PC e le impostazioni della Option da utilizzare.



BeoMaster 5 e BeoSound 5 in un'unica stanza ...

BeoMaster 5 con Option 1:

BeoMaster 5 'interagisce' con N.MUSIC ed N.RADIO e riproduce l'audio tramite i diffusori collegati al BeoMaster 5. PHOTO e WEB non sono disponibili.



BeoMaster 5 con televisore ...

BeoMaster 5 con Option 0:

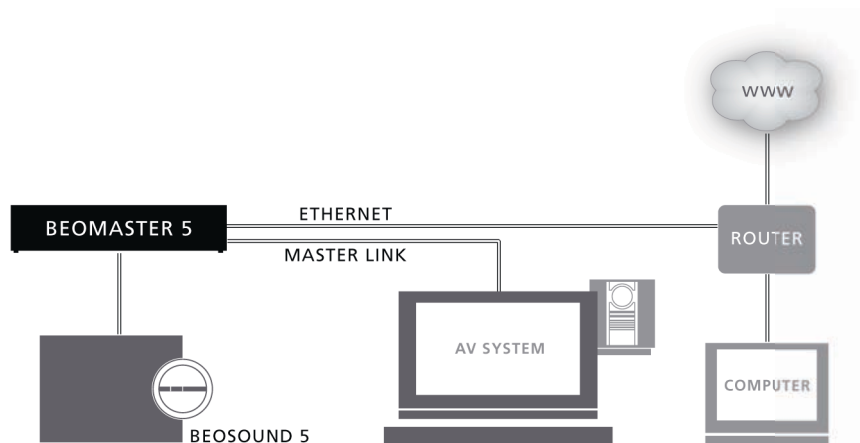
BeoMaster 5 interagisce con N.MUSIC ed N.RADIO. Attivare PC per richiamare le fonti PHOTO e WEB sul televisore. In questa configurazione, l'audio viene riprodotto tramite i diffusori collegati al televisore.

Televisore con Option 2:

Il televisore reagisce ai comandi di tutte le fonti e la riproduzione avviene tramite i diffusori collegati al televisore.

Non è tuttavia possibile distribuire un segnale video al televisore nella stanza collegata dal BeoMaster 5.

Impianto completamente integrato ...



In questa configurazione, il BeoMaster 5, il BeoSound 5 e il televisore sono installati assieme in un'unica stanza.

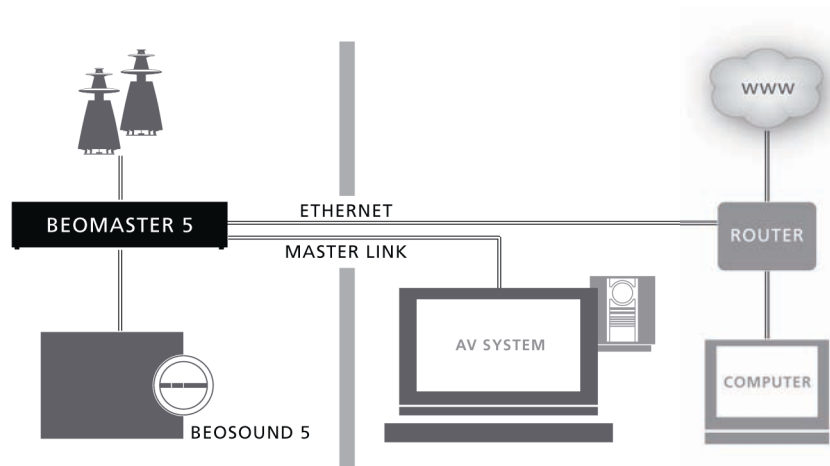
BeoMaster 5 con Option 0:

L'esplorazione di N.MUSIC ed N.RADIO avviene sul BeoSound 5.

Televisore con Option 2:

Il televisore reagisce ai comandi di tutte le fonti. PHOTO e WEB sono disponibili.

I prodotti in due stanze ...



Importante: le opzioni di collegamento per il BeoSound 5 sono limitate alle Option 0, 1 e 2. Per ulteriori informazioni sull'modalità di collegamento e funzionamento e il sistema AV, consultare le Guide fornite con il televisore Bang & Olufsen.

In questa configurazione, il BeoSound 5 e il BeoMaster 5 sono installati assieme in un'unica stanza (la stanza collegata) e il televisore in un'altra stanza (la stanza principale).

BeoSound 5/BeoMaster 5 con Option 2:

N.MUSIC ed N.RADIO sono disponibili sul BeoSound 5 e l'audio dalla stanza principale può essere ascoltato nella stanza collegata.

Televisore con Option 2:

Riproduzione di N.MUSIC ed N.RADIO tramite i diffusori del televisore.

PHOTO e WEB non sono disponibili.

Riproduzione delle fonti nella stanza principale ...

Sul Beo4 ...

- > Premere **LIST** fino a visualizzare la fonte 'N.RADIO' o 'N.MUSIC' sul display del Beo4 e premere **GO**.

Sul Beo5 ...

- > Premere 'N.MUSIC' o 'N.RADIO' (pulsanti a sfioramento).

Uso dei dispositivi portatili con il BeoPlayer



Con il BeoPlayer è possibile copiare la musica sul BeoSound 2, il BeoSound 6 e il music phone Serenata. Il BeoPlayer può essere usato per organizzare i file musicali sul dispositivo e copiare altri brani dalla collezione N.MUSIC. Per informazioni dettagliate sull'uso del dispositivo portatile, consultare la Guida fornita con il prodotto.

Per poter copiare brani musicali da N.MUSIC sul BeoPlayer ad altri dispositivi, è necessario collegarli al computer. Il BeoSound 2 deve essere posizionato sulla sua base e il BeoSound 6 e il Serenata devono essere collegati tramite il cavo USB fornito con i prodotti.

Utilizzare la modalità MTP con il Serenata. Consultare la Guida del Serenata per ulteriori informazioni sull'uso delle impostazioni del telefono.



Copia di brani musicali sul dispositivo portatile

- > Attivare N.MUSIC sul BeoPlayer.
- > Fare clic su **COPY** per accedere al dispositivo portatile.

Il contenuto sul dispositivo viene visualizzato con una panoramica della musica già archiviata. Sopra l'elenco dei dispositivi è presente un indicatore della capacità, che visualizza la quantità di spazio libero rimanente.

Per copiare brani musicali dagli elenchi di riproduzione al dispositivo ...

- > Fare clic su un brano o su un album e trascinarlo sul dispositivo.

Per copiare da un CD, ricordarsi di copiarlo prima sul BeoPlayer. [Consultare 'Copia da un CD audio'](#).

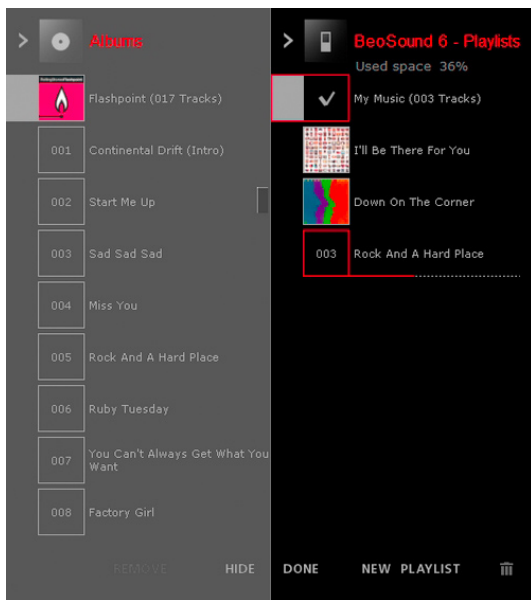
Il brano o album vengono immediatamente visualizzati sul dispositivo e un indicatore sotto il brano mostra l'avanzamento della copia, come indicato sotto.



Tenere presente che è necessario attendere che l'indicatore di avanzamento sia completamente pieno perché la copia sia terminata.

È possibile usare le altre funzioni del BeoPlayer durante la copia dei brani, ma non si deve lasciare N.MUSIC.

Per annullare la copia, selezionare il brano o l'album sul dispositivo ed eliminarlo trascinandolo sull'icona del cestino. Per annullare una copia è altresì possibile uscire del tutto da BeoPlayer oppure



NOTA: durante la copia, è possibile nascondere la visualizzazione N.MUSIC e seguire il progresso della copia sulla barra di controllo sul lato destro dello schermo. La barra dei comandi può essere utilizzata durante la copia.

scollegare il dispositivo. I dispositivi portatili non supportano gli elenchi colorati.

Sul BeoSound 6 e sul Serenata non è possibile usare contemporaneamente la funzione di riproduzione e di copia della musica.

Organizzazione dei brani su un dispositivo portatile

La procedura di organizzazione dei brani musicali su un lettore portatile è simile a quella dell'organizzazione di N.MUSIC sul BeoPlayer. Per poter organizzare la musica, il lettore portatile deve essere connesso al PC.

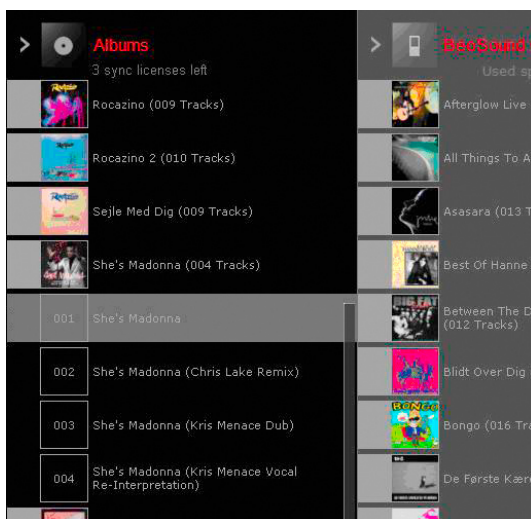
Gestione dei file DRM

BeoPlayer supporta solo la riproduzione di musica protetta con Windows Media DRM di Microsoft. Questo significa che è necessario riprodurre la musica protetta da DRM una prima volta con Windows Media Player prima di poterne copiare i brani su BeoPlayer. Fairplay DRM di Apple non è supportato. I brani musicali protetti da DRM possono essere trasferiti su dispositivi portatili un numero limitato di volte. Tuttavia, la frequenza, stabilita dal music store o dalla casa discografica, può essere anche illimitata.

La musica protetta da DRM può essere trasferita e riprodotta sul Serenata e il BeoSound 6, sempre che la licenza sia posizionata in BeoPlayer. Il BeoSound 6 non supporta tuttavia le licenze a tempo.

Quando si trasferisce la musica sul BeoMaster 5 e il BeoMedia 1, anche la musica protetta da DRM viene trasferita (e visualizzata negli elenchi), ma non può essere riprodotta.

Notare che il BeoSound 2 non supporta i file DRM.



Uso di BeoSound 2 *Per attivare il BeoSound 2 ...*

- > Fare clic su **N.MUSIC** nel BeoPlayer.

Notare che non è possibile usare il BeoSound 2 e copiare musica simultaneamente.

Se si desidera copiare file dopo aver avviato la riproduzione sul BeoPlayer ...

- > Scollegare il BeoSound 2 dalla base.
- > Ricollegare il BeoSound 2.
- > In alternativa, premere senza rilasciare **GO** per 3 secondi.

BeoSound 2 con Windows Vista

Per un funzionamento corretto del BeoSound con Windows Vista, è necessario che il 'Service Pack 1' sia installato sul computer. Il BeoSound 2 deve essere in modalità iTunes (o Mass Storage Mode), come descritto nella Guida del BeoSound 2.

Il BeoSound 2 sarà visualizzato e gestito come un dispositivo portatile generico e non sarà visualizzato sul BeoPlayer con l'icona del BeoSound 2. In Windows Vista, il BeoSound 2 non offrirà le stesse funzionalità di Windows XP, che consente di spostare file all'interno delle cartelle, ecc.

A causa di queste limitazioni del BeoSound 2 con Windows Vista, è necessario creare una cartella per i brani nella directory principale della scheda SD per poter riprodurre i brani.

Notare inoltre che la 'Firmware update application' del BeoSound 2, detta 'BeoSound 2_PC.exe', non è eseguibile in Windows Vista; questo significa che non è possibile aggiornare il firmware del BeoSound 2 con Windows Vista.

Formattazione di una memory card per il BeoSound 2

In alcuni casi, può essere utile formattare il supporto di memorizzazione (la memory card) per poter copiare i brani sul BeoSound 2. La formattazione della scheda causerà l'eliminazione dell'intero contenuto della scheda.

Procedura di formattazione ...

Posizionare il BeoSound 2 sulla base. PC CD o N.MUSIC non devono essere attivi sul BeoPlayer.

- > Fare clic su **CONFIG** sulla barra di controllo per accedere al menu 'Configuration'.
- > Selezionare la scheda 'Portable devices'.

La sezione sinistra della scheda 'Portable devices' del BeoPlayer contiene informazioni sulla quantità di spazio disponibile sulla memory card, oltre alla capacità totale del supporto.

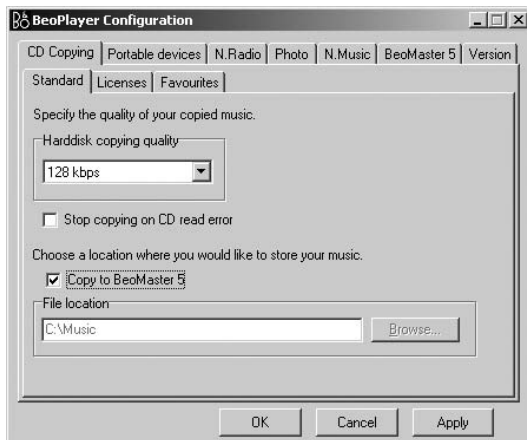
- > Fare clic su 'Refresh' per un elenco dei dispositivi disponibili.
- > Selezionare il supporto di memorizzazione che si desidera formattare.
- > Fare clic su 'Format'.

Il messaggio 'formatting portable ...' viene visualizzato e la formattazione si avvia. Tenere presente che la formattazione non è possibile se si dispone di un dispositivo protetto da scrittura.

Configurazione del BeoPlayer

Impostazioni per N.MUSIC

Prima di copiare o estrarre i brani musicali da un CD per l'archiviazione sul computer, è possibile configurare le impostazioni di copia desiderate.



Qualità della copia

Selezionare la qualità della musica copiata. È possibile impostare la qualità per due destinazioni di copia: il disco rigido o il dispositivo portatile.

- > Sulla barra del BeoPlayer, fare clic su **SETUP**.
- > Fare clic su **CONFIG**.
- > Fare clic sulla scheda 'CD Copying'.

La qualità della copia aumenta con il bit rate (kbps) – la quantità di dati al secondo – ma anche le dimensioni del file aumenteranno. Questo significa che brani d'alta qualità occuperanno più spazio sul disco rigido, riducendone la capacità più rapidamente.

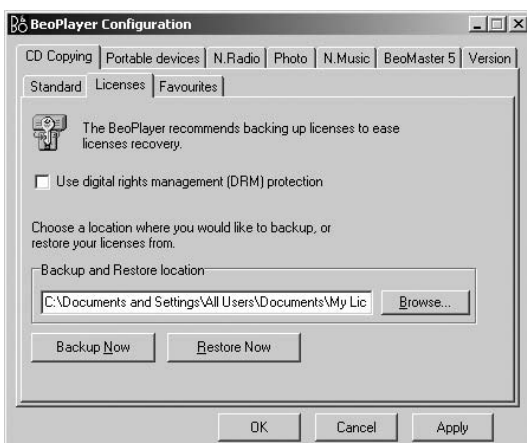
Copia sul BeoMaster 5

- > Spuntare la casella 'Copy to BeoMaster 5'.
Tutti i brani di N.MUSIC saranno copiati sul BeoMaster 5.

Posizione dei file

(Se il BeoMaster 5 non è incluso nella configurazione)

- > Selezionare dove archiviare i brani copiati sul computer.
- > Fare clic su 'Browse' per esplorare unità e cartelle.
- > Quindi fare clic su OK, oppure ...
- > ... fare clic su 'Cancel' per ritornare alla scheda 'Standard'.



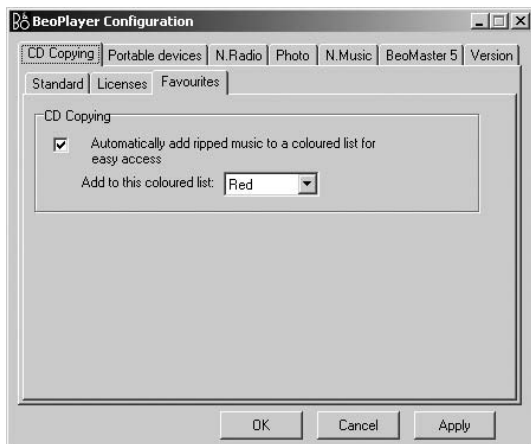
Licenze

La scheda 'Licenses' contiene informazioni sull'uso delle licenze per i CD. Si raccomanda di effettuare un backup delle licenze. Se si desidera installare un nuovo sistema operativo sul proprio computer, sarà necessario salvare una copia delle licenze su un dischetto o un'unità in rete. Le licenze potranno essere ripristinate al termine dell'installazione del sistema.

Protezione DRM

L'opzione 'Use DRM protection' protegge la musica da possibili trasferimenti su altre unità o dispositivi portatili.

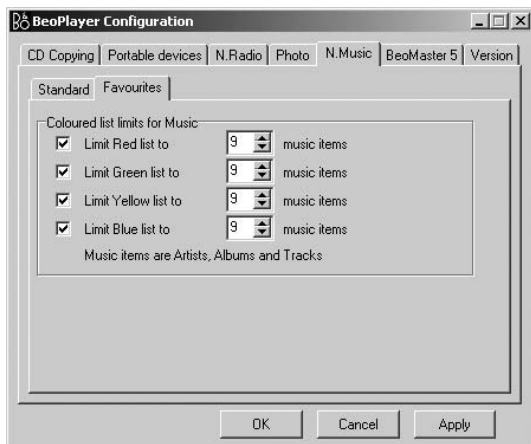
Notare che l'opzione 'Use DRM protection' non è abilitata come impostazione predefinita. Il BeoPlayer e il BeoPort non sono in grado di trasferire file protetti da DRM. Raccomandiamo quindi



di non modificare l'impostazione predefinita se si desidera scaricare la musica su un dispositivo portatile come il BeoMaster 5 o il BeoSound 2. La protezione DRM, inoltre, consentirà l'accesso alla musica solo sul computer sul quale sono state archiviate le licenze.

Copia dei brani di un CD in un elenco colorato

Quando si copiano i brani di un CD a N.MUSIC, è possibile aggiungere i brani copiati anche ad un elenco colorato tramite la scheda 'Favourites'. Se si attiva questa impostazione, il contenuto dell'elenco colorato cambierà ogni qualvolta si copiano i brani da un CD.



Limiti degli elenchi colorati

In 'Favourites' è possibile impostare il limite di brani/album in ciascun elenco colorato.

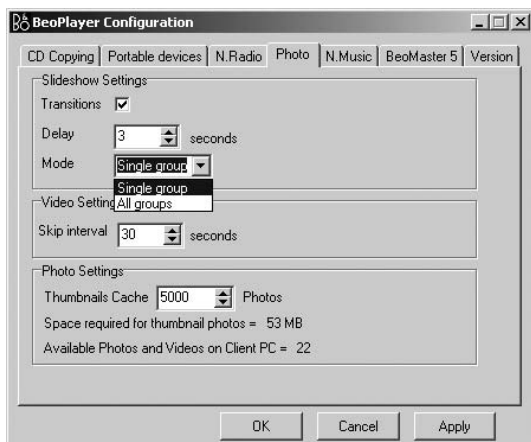
Impostazioni per N.RADIO

È possibile selezionare la qualità della ricezione di N.RADIO. Se si incrementa la qualità della ricezione di N.RADIO, si ridurrà il numero delle emittenti N. RADIO ricevibili.

Notare che il menu 'Configuration' modifica il nome della scheda a seconda dei prodotti collegati, in questo caso il BeoMaster 5, come illustrato.



Per ottimizzare la ricezione di un collegamento non soddisfacente, è necessario aumentare il tempo del buffer, che tuttavia comporta a un aumento del "tempo di avvio" di N.RADIO.



Impostazioni per PHOTO

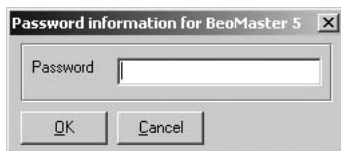
È possibile selezionare il tempo di visualizzazione di ciascuna foto quando si avvia una presentazione.

'Mode' consente invece di scegliere se proseguire con la presentazione di un altro gruppo di immagini o ripetere la presentazione di foto/video dal gruppo selezionato.

L'impostazione 'skip interval' determina il numero di secondi per i quali un video viene 'avvolto' o 'riavvolto' quando si utilizza la funzione di skip.

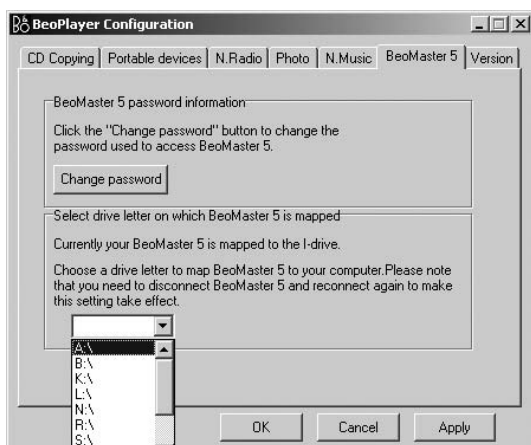
Il numero di foto impostato per la funzione 'Thumbnails Cache' determina quanto spazio sul disco rigido viene assegnato per le foto.

Impostazioni per il BeoMaster 5 - disponibili solo se un BeoMaster 5 fa parte della configurazione



Password

Qui è possibile modificare la password di accesso a BeoMaster 5. È altresì possibile specificare a quale unità abbinare il BeoMaster 5. Modificare la password solo se la password del BeoMaster 5 o del BeoSound 5 è stata cambiata.



Impostazioni unità

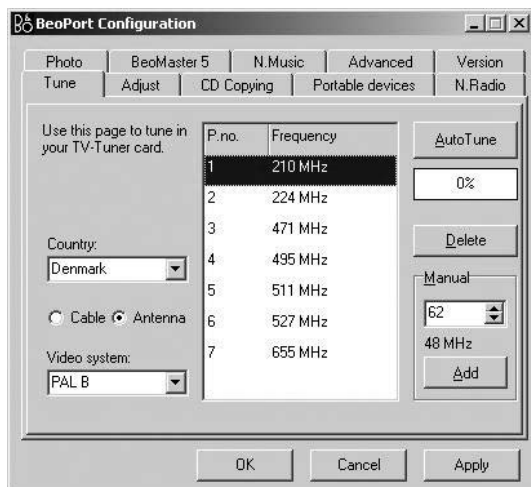
È possibile specificare il nome dell'unità BeoMaster 5 su cui trasferire tutti i file quando si spostano o si copiano cartelle, elenchi di riproduzione, ecc. In caso di dubbi, contattare il proprio rivenditore Bang & Olufsen per assistenza. È possibile modificare la password per il proprio impianto musicale selezionando 'Change password'.



Lingua della guida

Quando si installa BeoPlayer/BeoPort, questa Guida viene installata secondo le impostazioni della lingua di Windows; è possibile cambiare la lingua della Guida in qualsiasi momento. Basta accedere al menu "Configuration" di BeoPlayer/BeoPort e selezionare la scheda "Guide".

Impostazioni di base



Tutte le informazioni sulla sintonizzazione del televisore sono applicabili solo se BeoPort fa parte della propria configurazione e si dispone di una scheda di acquisizione TV compatibile.

Prima di procedere con la sintonizzazione automatica dei canali TV per la scheda di acquisizione TV, assicurarsi che il sistema di trasmissione corretto sia visualizzato in 'Video System', di aver selezionato il tipo di connessione - via cavo o antenna - e che il paese corretto sia visualizzato.

> Fare clic su 'AutoTune' per avviare la sintonizzazione automatica dei canali TV.

Durante la sequenza di sintonizzazione, i canali reperiti sono visualizzati sul display. La sintonizzazione dei canali può essere sospesa in qualsiasi momento e i canali già reperiti saranno memorizzati.

Nelle schede di acquisizione TV, i canali TV sintonizzati sono registrati sotto forma di numeri e frequenze. Notare che non tutte le schede di acquisizione TV utilizzano numeri di canali standard per i canali TV.

Sintonizzazione manuale

Se si desidera sintonizzare un canale manualmente, se per esempio non è stato reperito durante la sintonizzazione automatica, andare alla sezione 'Manual' del menu 'Tune'.

- > Scorrere le frequenze per reperire la frequenza che si desidera aggiungere.
- > Fare clic su 'Add'.

Spostamento o eliminazione dei canali TV sintonizzati

Dopo aver sintonizzato e memorizzato i canali TV, è possibile riorganizzare l'ordine in cui sono visualizzati nell'elenco dei canali. È possibile, per esempio, riorganizzarli in base all'ordine dei canali sul proprio televisore.

È inoltre possibile eliminare canali dall'elenco dei canali. Entrambe le procedure sono effettuate dal menu 'Configuration'.

Per spostare canali TV sintonizzati ...

- > Fare clic sulla scheda 'Tune' per riorganizzare l'ordine dei canali TV sintonizzati.
- > Fare clic sul canale TV che si desidera spostare nell'elenco dei canali.

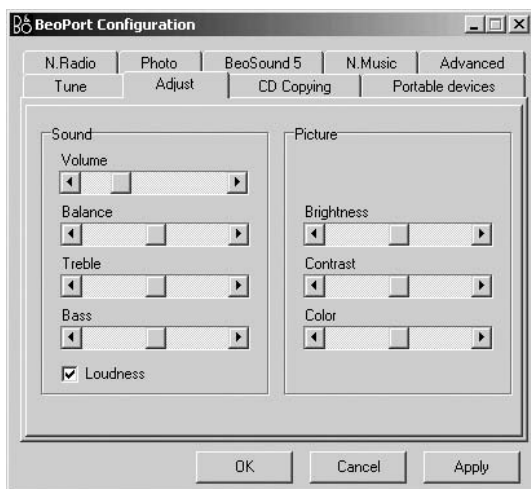
Verificare che il canale che si desidera spostare sia effettivamente visualizzato nella finestra di visualizzazione TV.

- > Usare il mouse per trascinare il canale sul suo nuovo numero nell'elenco dei canali.

Se un canale TV è già stato memorizzato con il numero desiderato, il canale spostato viene inserito fra i numeri di canale esistenti.

Per eliminare canali TV sintonizzati

- > Fare clic sulla scheda 'Tune' per eliminare un canale TV sintonizzato.
- > Fare clic sul canale TV che si desidera eliminare nell'elenco dei canali.
- > Verificare che il canale che si desidera eliminare sia effettivamente visualizzato nella finestra di visualizzazione TV.
- > Fare clic su 'Delete'.



Per regolare audio e immagini ...

Una volta sintonizzato e memorizzato i canali TV, è possibile regolare le preimpostazioni audio. Queste regolazioni audio saranno applicate a tutte le fonti accessibili tramite la barra di controllo.

Se il sintonizzatore TV consente di regolare le immagini, sarà possibile regolare le preimpostazioni video per la scheda di acquisizione TV. Queste regolazioni saranno applicate anche a tutte le fonti video dalla stanza principale quando le si richiamano sul computer tramite la barra di controllo.

Procedura di regolazione dell'audio sul computer ...

Per allineare i livelli audio delle fonti del computer con una fonte collegata, attivare la fonte tramite la barra di controllo e richiamare il mixer della scheda audio del computer. I livelli audio potranno essere così raffrontati e regolati.

Regolazione dell'audio sul computer ...

- > Fare clic su **TV** sulla barra di controllo per richiamare un canale TV.
- > Fare clic su **SETUP** per selezionare l'audio AV.
- > Fare clic su **AV** per selezionare l'audio stereo AV. AV viene evidenziato e l'audio riprodotto sarà quello del Master Link.
- > Fare nuovamente clic su **AV** per ascoltare l'audio e confrontare i volumi. In modalità audio, il pulsante AV non è evidenziato.
- > Richiamare il mixer della scheda audio.
- > Usare il pulsante **AV** per passare dall'audio AV all'audio del computer.
- > Regolare i livelli audio tramite il mixer della scheda audio, se lo si desidera.

I canali da regolare possono essere:

VOLUME CONTROL

Regola il livello generale dell'uscita audio dalla scheda audio.

WAVE

Regola il livello dell'ingresso su N.MUSIC.

AUX/LINE/TV

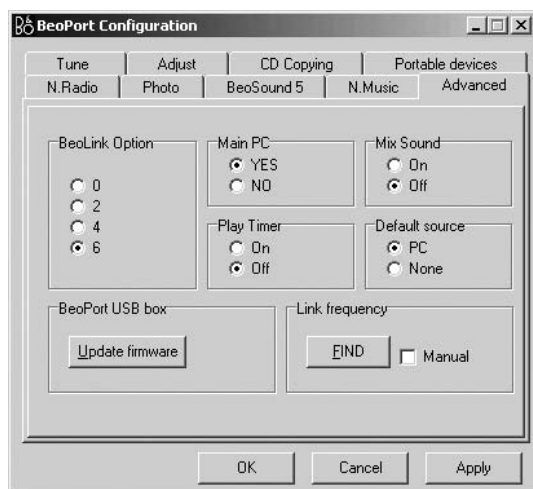
Regola il livello audio dalla scheda TV.

CD AUDIO

Regola il livello dell'audio dell'unità CD-rom interna.

Le opzioni di regolazione possono variare a seconda della scheda audio integrata.

Impostazioni avanzate – applicabili solo se BeoPort fa parte della propria configurazione



Programmazione delle opzioni

Se il computer fa parte di una configurazione BeoLink (con BeoPort o BeoMaster 5), potrà essere necessario programmarlo sull'opzione corretta. Per ulteriori informazioni, rivolgersi al proprio rivenditore Bang & Olufsen.

Computer principale

È possibile includere diverse configurazioni BeoPort in un sistema BeoLink, ma sarà solo possibile distribuire N.MUSIC ed N.RADIO dal PC principale. Per indicare quale computer sia il 'distributore' per esempio di N.MUSIC, è necessario stabilire, in 'Main PC', se il computer sia il PC principale o secondario.

- > Fare clic sul pulsante 'Yes' per indicare il computer principale, oppure ...
- > ... spuntare il pulsante 'No' per selezionare l'opzione computer secondario.

Timer di riproduzione

Se il computer fa parte di una configurazione con BeoLink, la funzione 'Timer' consentirà di riprodurre una fonte audio o video. Questo è particolarmente utile se si desidera impostare un 'Timer' sveglia per la riproduzione di musica da un impianto audio o se si desidera guardare un determinato programma ogni sera sullo schermo del computer.

È inoltre possibile selezionare la fonte 'Standby' per disattivare automaticamente le fonti a una determinata ora ogni sera. Notare che le impostazioni per la programmazione del 'Timer' devono essere configurate sulla fonte collegata (per es., il proprio impianto audio o il televisore).

- > Fare clic su 'ON' per attivare il Play Timer, oppure ...
- > ... spuntare 'OFF' per disattivare il Play Timer.

Missaggio audio

L'audio delle fonti Master Link disponibili può essere 'missato' con l'audio del proprio computer. Se si desidera ascoltare un CD e l'audio di un videogioco contemporaneamente, impostare l'audio missato su 'ON' per ascoltare entrambi gli audio tramite i diffusori.

Fonte predefinita ...

Quando si avvia il BeoPlayer, il computer fonte viene selezionato automaticamente come predefinito. Se si desidera ascoltare l'audio dal computer, è possibile modificare questa impostazione.

- > Spuntare 'PC' per selezionare il computer come impostazione predefinita, oppure ...
- > ... spuntare 'None' per avviare il BeoPlayer senza alcuna fonte attiva.

Scatola USB BeoPort ...

Gli aggiornamenti del software includono il software per la scatola BeoPort. Il pulsante 'Update firmware' consente di controllare se la più recente versione del software (da Internet o un CD-rom) è installata per la scatola del BeoPort.

- > Fare clic su 'Update firmware'.
- > Seguire le istruzioni a schermo.

Frequenza di collegamento ...

Per ricevere audio e immagini dall'impianto video, è necessario sintonizzare il numero del canale sul quale il segnale è distribuito. In alcuni sistemi Bang & Olufsen, la frequenza di collegamento è reperita automaticamente.

È possibile modificare manualmente la frequenza anche in sistemi Bang & Olufsen che supportano la ricerca automatica.

- > Spuntare l'opzione 'Manual' prima di fare clic su 'Find'.

Le istruzioni a schermo informeranno se la frequenza è stata reperita automaticamente. In caso affermativo, la frequenza viene memorizzata.

NOTA: la versione per gli Stati Uniti di BeoPlayer/BeoPort non supporta la trasmissione di fonti video dalla stanza principale al computer.

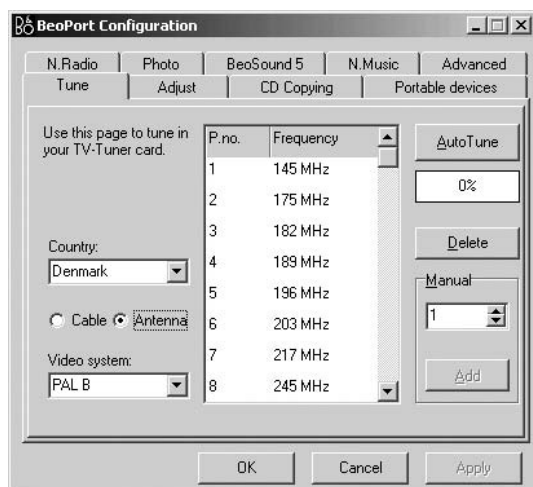
Se la frequenza non viene reperita automaticamente ...

Seguire le istruzioni sullo schermo del computer per la ricerca manuale della frequenza.

Configurazione delle impostazioni dell'impianto video ...

- > Fare clic su **CONFIG** in **SETUP**, nella barra di controllo.
- > Selezionare la scheda 'Advanced'.
- > Spuntare la casella di controllo 'Manual' nella sezione 'Link frequency'.
- > Fare clic su 'Find'.
- > Seguire le istruzioni a schermo.

Una volta avviata la ricerca premendo 'OK', è possibile apportare modifiche all'impianto video.



'Video system' si trova nella scheda 'Tune'.

Impostazioni sistema video ...

Prima di poter guardare la TV sullo schermo del computer, è necessario aver configurato le impostazioni corrette per il paese e il sistema video. Alcuni paesi, come la Francia, utilizzano il sistema SECAM.

In caso di residenza in uno di questi paesi, potrebbe essere necessario modificare le impostazioni del sistema video quando si utilizza un prodotto in una stanza collegata. Se si desidera guardare determinati canali dal set-top box o video utilizzando il sistema PAL, è necessario impostare 'Video system' nel menu 'Configuration' su PAL.

Contattare il proprio rivenditore per informazioni sulle schede d'acquisizione TV disponibili e la loro compatibilità con i sistemi PAL e SECAM.

- > Selezionare 'PAL' invece di 'SECAM' per cambiare il sistema video.

Requisiti di sistema per BeoPlayer e BeoPort

Requisiti hardware:

Processore: min. 1 GHz

Memoria di sistema: min. 512 MB di RAM

Scheda grafica: min. 32 MB di RAM video e supporto Super VGA (800x600)

Disco rigido: min. 100 MB di spazio disponibile

Porta USB: una porta USB disponibile per BeoPort

Requisiti sistema operativo:

Windows Vista o Windows XP

DirectX 8.1 o superiore

Media Player 9.0 o versione successiva

Formati multimediali supportati

Formati fotografici predefiniti supportati: jpg, jpeg, tif, tiff, gif, bmp e png.

Formati videoclip predefiniti supportati: avi, asf, wmv, mpg, mpeg. Questo dipende tuttavia dal codec installato sul computer.

I formati N.MUSIC supportati sono: Mp3, WMA, WAV (con BeoMaster 5 anche M4A, AAC, MP4).

Aggiornamento software – BeoMaster 5

Il software di BeoMaster 5 viene aggiornato regolarmente.

Il nuovo software BeoMaster 5 viene inoltre offerto all'utente.

Quando una finestra di dialogo viene visualizzata con la richiesta di installare il nuovo software, è possibile selezionare 'Later' (in seguito).

Se si seleziona 'Later', quando si fa clic con il tasto destro del mouse sull'icona Bang & Olufsen, viene visualizzata l'opzione 'Update software'. Fare clic sull'opzione e il processo di aggiornamento avrà inizio.

Registrazione di BeoPlayer o BeoPort

Una volta configurato per la prima volta il BeoPlayer o BeoPort, viene chiesto di registrare i prodotti se si dispone di connessione Internet. La registrazione è necessaria per poter ricevere il servizio BeoPortal. Bang & Olufsen tratta i dati della registrazione con la massima riservatezza.

La registrazione è necessaria esclusivamente per il BeoPortal. Se non si effettua la registrazione, i brani verranno semplicemente registrati come 'unknown'. Se si desidera utilizzare le informazioni sui brani dei CD registrati, sarà necessario immettere queste informazioni manualmente, tramite la sezione 'INFO' visualizzata sulla barra di controllo quando si seleziona N.MUSIC.

Se non si effettua la registrazione ...

Un modulo di registrazione viene visualizzato automaticamente sullo schermo.

> Selezionare 'New User' e compilare il modulo.

Se la registrazione è stata effettuata ...

> Immettere il proprio nome utente e indirizzo e-mail.

Per ricevere le informazioni dal BeoPortal, il computer deve essere connesso a Internet ed essere on-line. Se non si dispone di connessione a Internet, la richiesta di registrazione non sarà visualizzata; tuttavia, non appena ci si connette a Internet, la richiesta sarà visualizzata.

Se si dimentica il nome utente ...

Seguire le istruzioni a schermo. Sarà richiesto di fornire nuovamente l'indirizzo e-mail e il nome utente sarà inviato per e-mail.

Istruzioni per la rimozione di BeoPlayer/BeoPort

Se si desidera rimuovere il programma, è possibile rimuovere l'intera directory di BeoPlayer/BeoPort o effettuare una rimozione mirata, eliminando solo i file direttamente correlati al programma BeoPlayer/BeoPort.

Se si reinstalla il programma BeoPort, eventuali versioni presenti saranno sovrascritte automaticamente.

Procedura di rimozione ...

- > Richiamare la funzione 'Installazione applicazioni' dal pannello dei comandi del computer.
- > Fare clic e selezionare BeoPlayer/BeoPort dall'elenco dei programmi.
- > Fare clic 'Cambia/Rimuovi' per rimuovere.
- > Fare clic su 'Rimuovi' per rimuovere.
- > Fare clic 'Avanti' per continuare.
- > Seguire le istruzioni a schermo.
- > Fare clic su 'Fine/Esci' per completare la rimozione del programma BeoPlayer/BeoPort.
- > È necessario eseguire il file SETUP.EXE sul CD-rom di BeoPort per riavviare l'installazione.

Il software BeoPlayer può aggiornato all'indirizzo www.beoplayer.com.

About
BeoPlayer
BeoPort
Bang & Olufsen

Terms of use Use of Bang & Olufsen BeoPlayer/BeoPort requires the accept of this End User Licence Agreement, which terms you are considered to accept if you continue downloading this software. The BeoPlayer/BeoPort and this Agreement does not in any way provide you with any license or permission to use the Name, Logo or any Trademark used or registered by Bang & Olufsen. Reverse engineering, decompilation, disassembling of the Freeware or any of its content is prohibited. Renting, lending, networking, reselling, or redistribution of the software is also prohibited. Bang & Olufsen will not be liable for any loss, including but not limited to, direct damage and/or loss, loss of profits, consequential loss, personal injury and/or injury to your personal property, due to download, use, inability to use and/or defect in the software. Bang & Olufsen will under no circumstances be liable for the content that may be stored using the software. Bang & Olufsen strongly advise you not to download illegal music. Bang & Olufsen is very concerned about your privacy and will protect the privacy of information you provide with the end user registration.



Microsoft Inc.

Microsoft Windows Media Technologies
Portions based upon Microsoft Windows Media Technologies.
Copyright © 1999-2002 Microsoft Corporation. All rights reserved.
Microsoft, Windows Media and the Windows Logo are registered trademarks of Microsoft Corporation in the United States and/or other countries.

Microsoft Windows Media Rights Manager Restore and Security Upgrade Privacy Statement

Microsoft is very concerned about your privacy and will protect the privacy of information you provide through the Windows Media Rights Manager Restore and Security Upgrade (Individualization) services.

Restore Service:

In order to allow for a restore service, Microsoft and our partners (Record labels, Players, Video labels, and many others) worked to develop a restore schema. The goal of this service is to grant users permission to restore and move digital media licenses between personal machines for legitimate use. This service allows for a limited number of license transactions. When you restore your licenses you are sending some information to Microsoft that uniquely identifies your machine for internal tracking purposes. We store this unique machine identifier in a

database and keep track of the number of times you attempt restore. Note that we do not share this unique machine identifier with any other services either internal or external to Microsoft. You also are sending some security information that enables us to restore your licenses to the new computer (or same computer that has either re-installed the OS or changed some hardware component). None of the security information is stored permanently. In the event that you exceed the limits of our restore schema you will be asked to provide some personally identifiable information. This information is necessary to prevent fraudulent restores and piracy of protected content. In addition, the data may be used internally to perform aggregate analysis of the restore service, such as helping to ensure that we have adequate capacity and security to meet the demand for the service. The personally identifiable information that you provide will not be used for any other purpose. It will be securely stored in a dedicated database located in the United States of America, and will be kept separate from information you may have provided to Microsoft in other contexts. This information will not be shared with any other services either internal or external to Microsoft. Both the unique machine identifier and any personally identifiable information will be transported and stored in a secure environment that protects against unauthorised access, data corruption or loss, and unwanted use or distribution. If you would like to access the personally identifiable information you have provided to Microsoft through the restore service, you can send your request by e-mail to drmpii@microsoft.com.

Security Upgrade (Individualization):

In order to use content with a higher security rating, some vendors require that you upgrade your security components in the Windows Media Rights Manager. Microsoft provides this service and no unique information is shared with the content providers or any third parties. When you upgrade your security level, you are sending some information to Microsoft that uniquely identifies your machine for internal tracking purposes. We store this unique machine identifier in a database and keep track of the number of times you attempt to upgrade your security. We may also use this data internally to perform aggregate analysis of the security upgrade service, such as helping to ensure that we have adequate capacity and security to meet the demand for the service. Note that we do not share this unique machine identifier with any other services either internal or external to Microsoft. You also are sending some security information that enables us to deliver the appropriate security

upgrade to your machine. None of the security information is stored permanently. We also keep track of which security upgrade files were downloaded to your machine. This information is not used to identify your machine, but to help Microsoft prevent security breaches that could affect legitimate users. The unique machine identifier and the security upgrade file information will be transported and stored in a secure environment that protects against unauthorized access, data corruption or loss, and unwanted use or distribution.

Contacting Microsoft:

If you believe that Microsoft has not adhered to these privacy principles, please notify us by e-mail at drmpriv@microsoft.com or by postal mail at the following address: Microsoft Corporation, Attn: Windows Media Rights Manager Service, One Microsoft Way, Redmond, Washington 98052-6399, USA. We will use commercially reasonable efforts to promptly determine and correct the problem.

**Metadata Content and Media Recognition Software
Provided by All Media Guide, LLC**

© 2007 All Media Guide, LLC

AMG Flow-Down License Terms (Terms of Use)

This application incorporates software and technology of All Media Guide, LLC. ("AMG"). The AMG software and technology (the "AMG Technology") allows End Users to access music-related data ("AMG Data") over the Internet and otherwise from proprietary AMG databases (the "AMG Databases") located on AMG servers (the "AMG Servers") and to perform other functions (collectively with the AMG Technology, AMG Data, AMG Databases and AMG Servers, the "AMG Services"). AMG grants you a limited, non-exclusive, non-transferable, and non-sublicensable right and license to access and use AMG Services only by means of the intended End User functions of this application software. You agree that you will use the AMG Services for your own personal non-commercial use only. You agree not to: (i) assign, copy, transfer or transmit the AMG Data to any third party; (ii) use or exploit the AMG Services, except as expressly permitted herein; (iii) decompile, disassemble or reverse engineer the AMG Services or any component thereof; (iii) remove any copyright, trademark, trade names, logos or other intellectual property notices in the AMG Services; or (iv) sell, distribute, publish, disclose, lease, license transfer or otherwise use the AMG Services, or any portion thereof, other than as expressly provided in these



Terms of Use. You agree that the license to use the AMG Services granted herein will terminate if you violate these restrictions. In addition, AMG may revoke or terminate this license at any time at its sole discretion. If your license terminates, you agree to cease any and all use of the AMG Services. You agree to defend, indemnify and hold harmless AMG and its affiliates from all liabilities, claims and expenses, including attorneys' fees arising from your breach of these Terms of Use. AMG reserves all rights in the AMG Services, including all ownership rights. You acknowledge that as between you and AMG, all right, track and ownership to the AMG Services and components thereof remain the exclusive property of AMG, and nothing herein will be deemed to grant you any ownership rights in the AMG Services. You agree that AMG may enforce its rights under this Agreement against you directly in its own name. AMG reserves the right to delete data from the AMG Databases or to change data categories for any cause that AMG deems sufficient. No warranty is made that the AMG Technology or AMG Servers are error-free or that functioning of AMG Technology or AMG Servers will be uninterrupted. AMG is not obligated to provide you with any new, enhanced or additional data types or categories that AMG may choose to provide in the future and is free to discontinue its online services at any time, without any obligation to you. To the extent that you, the End User, provide any information or original works of authorship to be added to AMG Databases, you represent and warrant that you are the sole author of such work(s) and further hereby assign to AMG all rights of copyright therein, including the right to register the copyright in such work(s) as part of the AMG Database. THE AMG SERVICES AND COMPONENTS THEREOF ARE PROVIDED TO YOU "AS IS." AMG MAKES NO REPRESENTATIONS OR WARRANTIES, EXPRESS OR IMPLIED, REGARDING THE ACCURACY OF THE AMG SERVICES INCLUDING WITHOUT LIMITATION THE IMPLIED WARRANTIES OF MERCHANTABILITY, FITNESS FOR A PARTICULAR PURPOSE, Track AND NON-INFRINGEMENT. AMG DOES NOT WARRANT, GUARANTEE OR MAKE ANY REPRESENTATIONS REGARDING THE CORRECTNESS, ACCURACY, RELIABILITY, CURRENTNESS OR THE RESULTS THAT WILL BE OBTAINED BY YOUR USE OF THE AMG SERVICES. IN NO CASE WILL AMG OR ITS AFFILIATES BE LIABLE TO YOU OR ANY THIRD PARTY FOR ANY INDIRECT, CONSEQUENTIAL, INCIDENTAL, SPECIAL, PUNITIVE OR OTHER DAMAGES INCLUDING WITHOUT LIMITATION ANY LOST PROFITS OR LOST REVENUES OR INTERRUPTION WITH BUSINESS UNDER

ANY THEORY OF LAW, INCLUDING CONTRACT, TORT, NEGLIGENCE, INDEMNITY, STRICT LIABILITY, PRODUCT LIABILITY, OR OTHERWISE ARISING OUT OF OR IN ANY WAY RELATED TO THE USE OF THE AMG SERVICES. IN NO EVENT WILL AMG'S LIABILITY FOR DAMAGES WITH RESPECT TO THE AMG SERVICES BE IN EXCESS OF TEN DOLLARS REGARDLESS OF THE FORM OF THE CLAIM. SOME JURISDICTIONS DO NOT ALLOW THE EXCLUSION OF LIABILITY FOR INCIDENTAL OR CONSEQUENTIAL DAMAGES, SO THE ABOVE EXCLUSION MAY NOT APPLY TO YOU.